



Kennziffer  
F II 1 m  
4/04

## Statistische Berichte

# Baugenehmigungen in Bayern im April 2004



Herausgegeben im  
Juni 2004  
Bestellnummer:  
F21013 200404  
Einzelpreis:  
6,70 €

# Bestellen im Internet

- **einfach**
- **kostengünstig**
- **zeitsparend**

Ab sofort können Sie unsere Veröffentlichungen im Internet bestellen. Das spart Ihnen und uns nicht nur Kosten, sondern auch Zeit. Schritt für Schritt werden Sie durch den Webshop geführt und geben die dort benötigten Angaben ein, welche selbstverständlich dem Datenschutz unterliegen.

Die Veröffentlichungen gibt es als

- Druckausgabe
- PDF-Datei (Tabellen meist zusätzlich in Excel)

Die Lieferung der elektronischen Veröffentlichungen erfolgt per

- E-Mail
- auf Diskette\* oder
- auf CD-ROM\*.

**[www.statistik.bayern.de](http://www.statistik.bayern.de)**



\* Aufpreis auch bei kostenlosen Angeboten

---

## Zeichenerklärung

0	= mehr als nichts, aber weniger als die Hälfte der kleinsten in der Tabelle nachgewiesenen Einheit	( )	= Nachweis unter dem Vorbehalt, dass der Zahlenwert erhebliche Fehler aufweisen kann
-	= nichts vorhanden	p	= vorläufiges Ergebnis
/	= keine Angaben, da Zahlen nicht sicher genug	r	= berichtiges Ergebnis
·	= Zahlenwert unbekannt oder geheimzuhalten	s	= geschätztes Ergebnis
x	= Tabellenfach gesperrt, da Aussage nicht sinnvoll	≙	= entspricht

## Auf- und Abrundungen

Im allgemeinen ist ohne Rücksicht auf die Endsummen auf- bzw. abgerundet worden. Deshalb können sich bei der Summierung von Einzelangaben geringfügige Abweichungen zu den Endsummen ergeben. Bei Aufgliederungen einer Gesamtheit in Prozent kann die Summe der Einzelwerte wegen Rundens vom Wert 100 % abweichen. Eine Abstimmung auf 100 % erfolgt im allgemeinen nicht.

---

## Impressum

Verleger, Bayerisches Landesamt für Statistik und Datenverarbeitung  
Herausgeber Neuhauser Straße 8, 80331 München  
und Druck: Briefanschrift: 80288 München  
Telefon: (089) 2119 255; Telefax: (089) 2119 607  
E-Mail: [vertrieb@statistik.bayern.de](mailto:vertrieb@statistik.bayern.de)  
Internet: <http://www.statistik.bayern.de>

- © Vervielfältigung und Verbreitung, auch auszugsweise, bedürfen der Genehmigung des Herausgebers. In Druckwerken sind für nicht gewerbliche Zwecke Vervielfältigung und Verbreitung, auch auszugsweise, mit Quellenangabe gestattet.

# Inhaltsübersicht

## Tabellenteil

	Seite
1. Baugenehmigungen in Bayern seit 1970.....	2
Schaubilder.....	4
2. Baugenehmigungen im Wohn- und Nichtwohnbau in Bayern im April 2004 nach Gebäudeart und Bauherren.....	6
3. Baugenehmigungen im Wohn- und Nichtwohnbau in Bayern im April 2004 nach Kreisen.....	8
3a. Baugenehmigungen im Wohn- und Nichtwohnbau in Bayern von Januar bis April 2004 nach Kreisen.....	16
4. Baugenehmigungen für Fertigteilbauten im Wohn- und Nichtwohnbau in Bayern im April 2004 nach Gebäudeart und Bauherren.....	20
5. Genehmigungsverfahren im Wohnbau in Bayern im April 2004 nach Gebäudeart und Private Haushalte als Bauherren.....	21
6. Genehmigte neue Wohn- und Nichtwohngebäude in Bayern im April 2004 nach Gebäudeart, Rauminhalt, veranschlagte Kosten und dem überwiegend verwendeten Baustoff.....	22
7. Genehmigte neue Wohn- und Nichtwohngebäude in Bayern im April 2004 nach Gebäudeart, Rauminhalt und der überwiegenden Beheizung.....	23
8. Genehmigte neue Wohn- und Nichtwohngebäude in Bayern im April 2004 nach Gebäudeart, Rauminhalt und der überwiegend verwendeten Heizenergie.....	23

## Erläuterungen

Die Statistiken der Bautätigkeit im Hochbau sind angeordnet durch das Gesetz über die Statistik der Bautätigkeit im Hochbau und die Fortschreibung des Wohnungsbestandes (Hochbaustatistikgesetz - HBauStatG) vom 5. Mai 1998 (BGBl. I S. 869) in Verbindung mit dem Gesetz über die Statistik für Bundeszwecke (Bundesstatistikgesetz - BStatG) vom 22. Januar 1987 (BGBl. I S. 462, 565), zuletzt geändert durch Artikel 2 des Gesetzes vom 16. Juni 1998 (BGBl. I S. 1300). Die Hochbaustatistik erstreckt sich auf genehmigungs- oder zustimmungsbedürftige, sowie kenntnisgabe- oder anzeigepflichtige oder einem Genehmigungsverfahren unterliegende Baumaßnahmen, bei denen Wohnraum oder sonstiger Nutzraum geschaffen oder verändert wird.

Gebäude, die im Gebiet eines gültigen Bebauungsplanes gebaut werden sollen, bedürfen gemäß Art. 64 der Bayerischen Bauordnung (BayBO) keiner Genehmigung. Für sie gilt das **Genehmigungsfreistellungsverfahren**.

In den Ergebnissen der Baugenehmigungsstatistik (Tabellen 1 bis 8) sind auch Bauvorhaben nachgewiesen, die seit 1. Juni 1994 aufgrund der neuen Bauordnung im Rahmen von Genehmigungsfreistellungsverfahren durchgeführt werden. Ergebnisse über diese Bauvorhaben sind in Tabelle 5 gesondert aufgeführt.

Abweichungen in den Summen erklären sich durch Runden der Zahlen oder aus dem neuesten Stand der Daten, z.B. eingearbeitete Tekturen.

### Ausgewählte Begriffe

**Erhebungseinheit** ist das Gebäude bzw. die Baumaßnahme. Im Nichtwohnbau werden Bagatellbauten - mit Ausnahme von Gebäuden mit Wohnraum - bis zu einem Volumen von 350 m<sup>3</sup> Rauminhalt oder 18 000 € veranschlagte Kosten des Bauwerkes nicht erfasst. Unter Errichtung neuer Gebäude werden Neu- und Wiederaufbauten verstanden. Als Wiederaufbau gilt der Aufbau zerstörter oder abgerissener Gebäude ab Oberkante des noch vorhandenen Kellergeschosses. Baumaßnahmen an bestehenden Gebäuden sind bauliche Veränderungen an bestehenden Gebäuden durch Umbau-, Ausbau-, Erweiterungs- oder Wiederherstellungsmaßnahmen.

Als **Gebäude** gelten nach der Systematik der Bauwerke selbständig benutzbare, überdachte Bauwerke, die auf Dauer errichtet sind und von Menschen betreten werden können. Sie dienen dem Schutz von Menschen, Tieren oder Sachen. Dabei kommt es auf die Umschließung durch Wände nicht an. Gebäude in diesem Sinne sind auch selbständig benutzbare, unterirdische Bauwerke. Unterkünfte, wie z.B. Baracken, Gartenlauben, Behelfsheime u. dgl., die nur für begrenzte Dauer errichtet oder von geringem Wohnwert sind, werden - ebenso wie behelfsmäßige Nichtwohnbauten und freistehende selbständige Konstruktionen - nicht zu den Gebäuden gerechnet.

Ein Bauwerk gilt als **Fertigteilbau**, wenn geschosshohe oder raumbreite tragende Fertigteile für Außen- oder Innenwände verwendet werden. Dazu zählen auch Gebäude, bei denen nur der überwiegende Teil der tragenden Konstruktion (gemessen am Rauminhalt) aus Fertigteilen besteht.

**Überwiegend verwendeter Baustoff** ist derjenige, der bei der Erstellung der tragenden Konstruktion des Gebäudes überwiegend Verwendung findet.

Als **Kosten des Bauwerks** werden die zum Zeitpunkt der Baugenehmigung veranschlagten Kosten der Baukonstruktion (einschl. Erdarbeiten), die Kosten der Installation, deren betriebstechnische Anlagen und die Kosten für betriebliche Einbauten sowie für besondere Bauausführungen erfasst. Sie schließen die Umsatzsteuer ein.

**Nichtwohngebäude** sind Gebäude, die überwiegend für Nichtwohnzwecke (gemessen an der Gesamtnutzfläche) bestimmt sind.

Als **Nutzfläche** (ohne Wohnfläche) gilt entsprechend DIN 277 derjenige Teil der Netto-Grundfläche (ohne Wohnfläche), der der Zweckbestimmung und Nutzung des Bauwerkes dient. Zur Nutzfläche gehören nicht die Konstruktions-, Funktions- und Verkehrsflächen.

Der **Rauminhalt** von Bauwerken ist entsprechend DIN 277 das von den äußeren Begrenzungsflächen eines Gebäudes eingeschlossene Volumen; d.h. das Produkt aus der überbauten Fläche und der anzusetzenden Höhe.

Die **Wohnfläche** von Wohnungen (entsprechend der 11. Berechnungsverordnung) ist die Summe der anrechenbaren Grundflächen der Räume, die ausschließlich zu einer Wohnung gehören.

**Wohngebäude** sind Gebäude, die mindestens zur Hälfte (gemessen an der Gesamtnutzfläche) Wohnzwecken dienen. Ferien-, Sommer- und Wochenendhäuser mit einer Mindestgröße von 50 m<sup>2</sup> Wohnfläche rechnen ebenfalls dazu.

**Wohngebäude mit Eigentumswohnungen** sind Wohngebäude, die ausschließlich Wohneinheiten enthalten, an denen durch Eintragung im Wohnungsgrundbuch Sondereigentum nach den Vorschriften des Wohnungseigentumsgesetzes begründet worden ist oder werden soll.

Ein **Einzelhaus** ist ein einzelnes, freistehendes Wohngebäude. Es kann auch aus mehreren Gebäudeteilen bestehen. Ein Einzelhaus kann ein Ein-, Zwei- oder Mehrfamilienhaus sein. Ein **Doppelhaus** besteht aus zwei Wand an Wand gebauten Wohngebäuden, die durch massive und vom Keller bis zum Dach reichende Wände (Brandmauer) getrennt sind. Diese Gebäude können Ein-, Zwei- oder Mehrfamilienhäuser sein. Doppelhaushälften werden als separate Gebäude nachgewiesen.

Ein **gereihtes Haus** ist ein Wohngebäude, das mit mindestens zwei, anderen Wohngebäuden gleichen Typs (Ein-, Zwei- oder Mehrfamilienhaus) aneinander gebaut ist. Die einzelnen Gebäude können auch seitlich oder in der Höhe versetzt sein. Entscheidend für die Zuordnung "gereihtes Haus" (Reihenhaus) ist die Begrenzung dieser Gebäude durch die Baugrundstücke, d.h. eine Gebäudeteilseite muss unmittelbar auf der Grundstücksgrenze liegen. Bei Gebäuden ohne separaten Garagenteil bilden die Gebäudegrenzen beidseitig die Grundstücksgrenzen. Die Reiheneckhäuser, die in vielen Fällen auf größeren Grundstücksanteilen errichtet wurden, werden ebenfalls zu den gereihten Häusern gerechnet.

**Wohnheime** sind Wohngebäude, in denen bestimmte Personengruppen gemeinschaftlich wohnen. Sie dienen primär dem Wohnen, können sowohl "Wohnungen" als auch "sonstige Wohneinheiten" enthalten und besitzen Gemeinschaftseinrichtungen (Gemeinschaftsverpflegung, Gemeinschaftsräume usw.).

Die **Wohneinheiten** werden in **Wohnungen** und in **sonstige Wohneinheiten** unterschieden. Eine Wohnung besteht aus einem oder mehreren Räumen, die die Führung eines Haushalts ermöglichen, darunter stets eine Küche oder ein Raum mit fest installierter Kochgelegenheit. Eine Wohnung hat grundsätzlich einen eigenen abschließbaren Zugang unmittelbar vom Freien, einem Treppenhaus oder einem Vorraum ferner Wasserversorgung, Ausguss und Toilette, die auch außerhalb des Wohnungsabschlusses liegen können.

**Sonstige Wohneinheiten** sind alle übrigen Wohneinheiten ohne Küche oder Kochnische. Zu ihnen zählen vor allem einzelne oder zusammenhängende Räume in Wohnheimen für die ständige wohnliche Unterbringung der Heimbewohner.

Zu den **Wohnräumen** zählen alle Zimmer (Wohn- und Schlafräume mit 6 und mehr m<sup>2</sup> Wohnfläche) und Küchen. Nicht als Zimmer gelten Nebenräume wie Abstellräume, Speisekammern, Flure, Badezimmer und Toiletten.

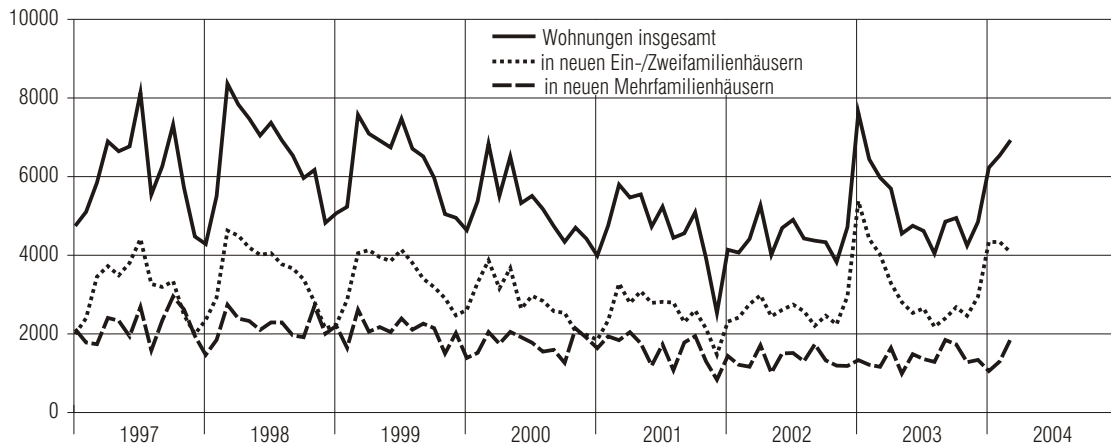


1. Baugenehmigungen in Bayern seit 1970

Berichts- zeitraum	Errichtung neuer Gebäude								Wohnungen ins- gesamt 2)	
	Wohnbau 1)				Nichtwohnbau 1)					
	Gebäude	Raum- inhalt	Wohnungen	Veranschlagte Kosten des Bauwerks	Gebäude	Raum- inhalt	Nutzfläche	Veranschlagte Kosten des Bauwerks		
	Anzahl	1 000 m³	Anzahl	1 000 EUR	Anzahl	1 000 m³	100 m²	1 000 EUR		
2000	Januar .....	2 536	2 889	4 022	676 154	640	2 483	4 076	367 839	4 644
	Februar .....	3 157	3 630	4 845	844 857	733	3 190	4 916	428 087	5 382
	März .....	3 708	4 316	5 939	988 448	960	5 338	9 189	669 642	6 841
	April .....	3 003	3 499	4 930	813 409	912	3 797	6 630	441 188	5 518
	Mai .....	3 527	4 030	5 743	941 426	1 124	4 712	7 828	625 856	6 515
	Juni .....	2 558	3 095	4 579	732 732	894	3 542	5 956	435 445	5 333
	Juli .....	2 856	3 255	4 767	762 177	976	4 731	7 528	557 567	5 516
	August .....	2 731	3 122	4 410	724 863	906	4 069	6 657	433 094	5 182
	September ..	2 501	2 891	4 196	675 220	806	3 887	6 097	463 098	4 748
	Oktober .....	2 440	2 739	3 820	650 879	798	3 429	5 597	375 263	4 350
	November ...	2 080	2 567	4 226	611 812	780	3 569	5 635	457 700	4 709
	Dezember ...	2 035	2 442	3 902	564 617	656	3 413	5 566	494 269	4 429
2001	Januar .....	1 827	2 295	3 509	542 726	604	3 367	5 379	456 863	3 997
	Februar .....	2 324	2 858	4 301	675 992	719	4 065	6 360	487 262	4 764
	März .....	3 205	3 746	5 145	860 336	893	4 644	7 425	692 301	5 803
	April .....	2 751	3 305	4 851	782 875	802	4 263	6 887	542 488	5 476
	Mai .....	3 012	3 381	4 865	789 211	913	4 111	6 919	544 132	5 554
	Juni .....	2 666	3 018	4 006	703 960	858	4 447	6 608	509 027	4 737
	Juli .....	2 768	3 216	4 570	754 644	852	5 333	9 177	794 169	5 242
	August .....	2 629	2 947	3 897	674 977	816	5 074	7 928	692 213	4 452
	September ..	2 273	2 769	4 104	656 377	692	3 729	5 645	459 660	4 566
	Oktober .....	2 580	3 003	4 562	718 388	759	3 812	6 252	484 006	5 100
	November ...	2 111	2 376	3 457	555 012	716	4 764	8 065	592 041	3 932
	Dezember ...	1 464	1 669	2 334	394 873	452	2 533	4 314	400 910	2 543
2002	Januar .....	2 265	2 673	3 775	639 278	570	3 347	5 398	462 556	4 149
	Februar .....	2 365	2 697	3 654	634 229	612	3 823	5 619	509 527	4 076
	März .....	2 676	2 994	3 945	713 716	754	3 226	5 260	450 530	4 423
	April .....	2 895	3 335	4 716	780 575	903	4 443	7 208	536 448	5 275
	Mai .....	2 375	2 628	3 483	621 881	719	3 538	5 092	367 526	4 018
	Juni .....	2 561	2 921	4 139	701 251	840	3 521	5 742	446 033	4 703
	Juli .....	2 701	3 067	4 282	737 964	854	4 329	6 721	524 048	4 910
	August .....	2 497	2 760	3 904	665 407	742	3 197	5 095	462 969	4 435
	September ..	2 229	2 612	3 966	628 174	617	2 886	4 711	396 884	4 379
	Oktober .....	2 442	2 675	3 813	642 436	698	5 251	7 577	873 287	4 340
	November ...	2 207	2 459	3 461	577 836	557	4 251	6 063	546 152	3 837
	Dezember ...	2 810	3 154	4 165	745 521	444	3 186	4 857	574 558	4 724
2003	Januar .....	5 025	5 470	6 733	1 280 082	409	2 774	4 001	323 529	7 630
	Februar .....	4 161	4 607	5 648	1 073 730	508	2 350	3 779	287 717	6 448
	März .....	3 767	4 203	5 205	987 038	633	4 700	7 963	512 253	5 979
	April .....	3 121	3 660	4 955	864 310	716	3 591	5 567	413 801	5 700
	Mai .....	2 703	2 987	3 821	707 661	788	3 936	5 819	508 026	4 558
	Juni .....	2 465	2 864	4 041	679 291	727	4 021	6 416	499 043	4 758
	Juli .....	2 587	2 930	4 033	684 682	864	3 813	5 797	378 145	4 627
	August .....	2 136	2 487	3 495	586 172	660	2 999	4 608	356 646	4 053
	September ..	2 391	2 880	4 267	690 240	714	4 269	5 638	397 038	4 862
	Oktober .....	2 596	3 010	4 433	707 468	741	2 992	4 681	323 036	4 956
	November ...	2 376	2 626	3 764	622 729	601	2 602	4 371	357 744	4 253
	Dezember ...	2 808	3 207	4 308	749 192	537	2 454	3 691	262 775	4 855
2004	Januar .....	4 039	4 269	5 413	988 517	432	3 255	4 889	447 423	6 234
	Februar .....	4 033	4 461	5 660	1 043 728	576	2 413	3 879	331 084	6 546
	März .....	3 824	4 522	5 963	1 072 960	813	3 515	5 509	434 453	6 931
	April .....	2 732	3 179	4 264	755 373	720	3 183	4 655	302 041	4 891
	Mai .....									
	Juni .....									
	Juli .....									
	August .....									
	September ..									
	Oktober .....									
	November ...									
	Dezember ...									

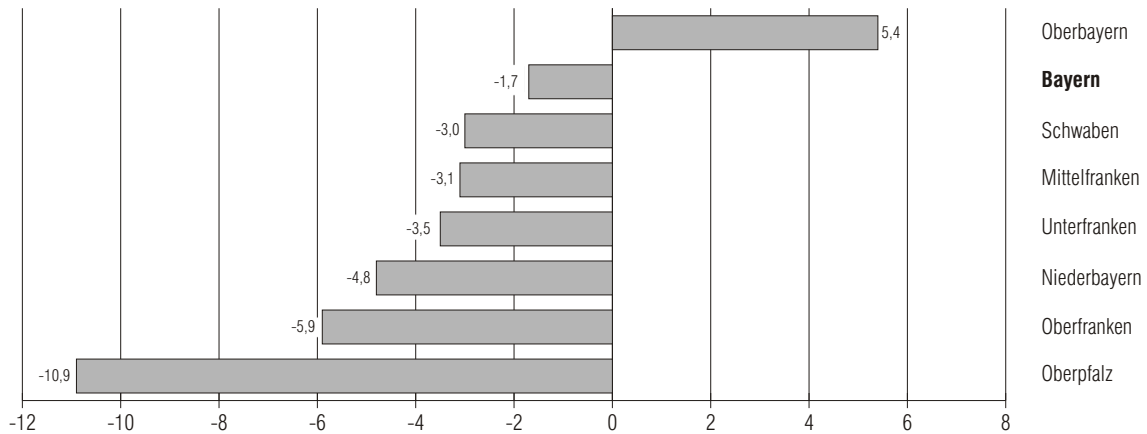
1) Wohnheime bis einschl. 1978 beim Nichtwohnbau, ab 1979 beim Wohnbau. - 2) In Wohn- und Nichtwohngebäuden einschl. Baumaßnahmen an bestehenden Gebäuden.

### 1. Genehmigte Wohnungen in Bayern seit Januar 1997



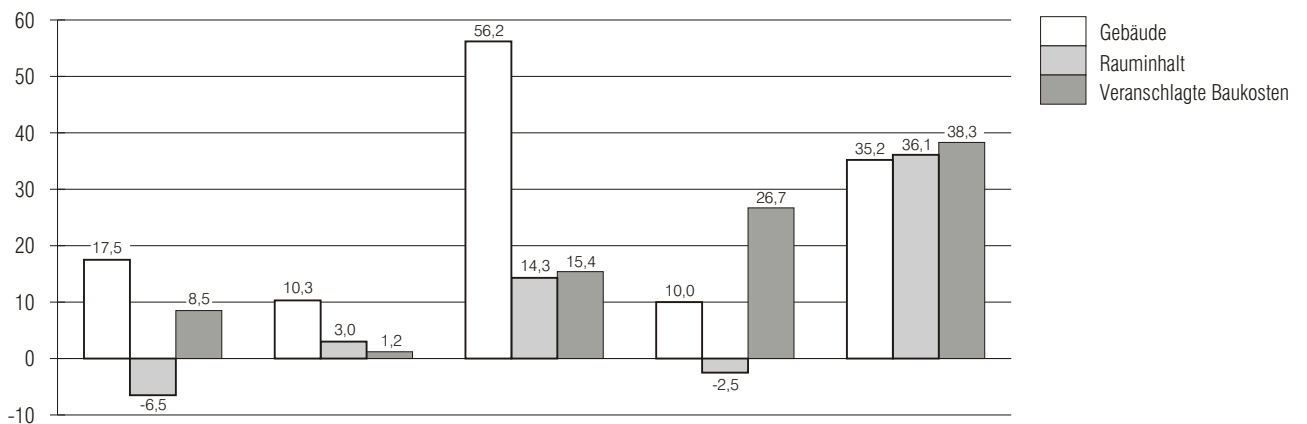
### 2. Genehmigte Wohnungen in den Regierungsbezirken Bayerns im März 2004

Veränderung gegenüber dem Vergleichszeitraum des Vorjahres in Prozent



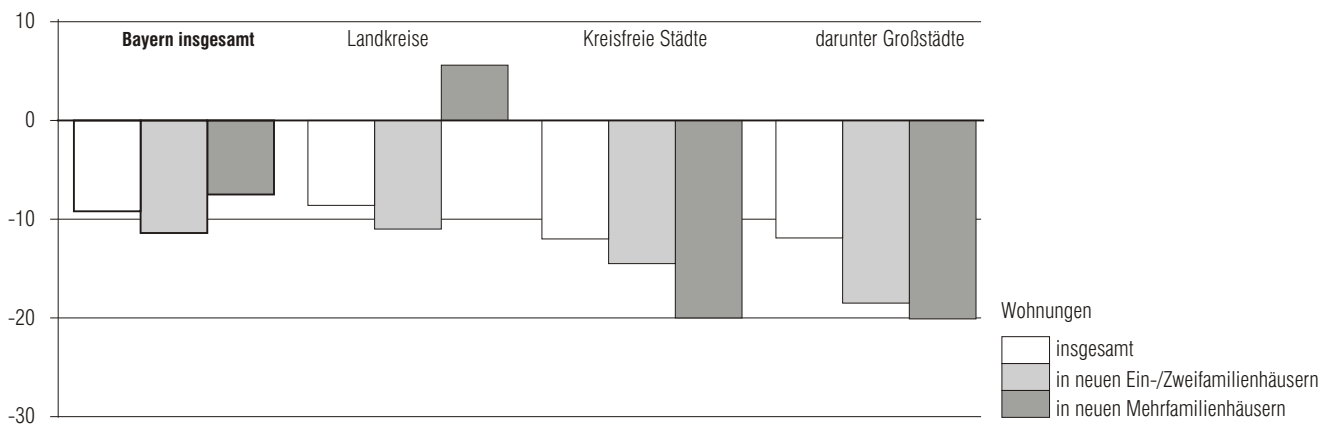
### 3. Genehmigte Nichtwohngebäude in Bayern im März 2004

Veränderung gegenüber dem Vergleichszeitraum des Vorjahres in Prozent

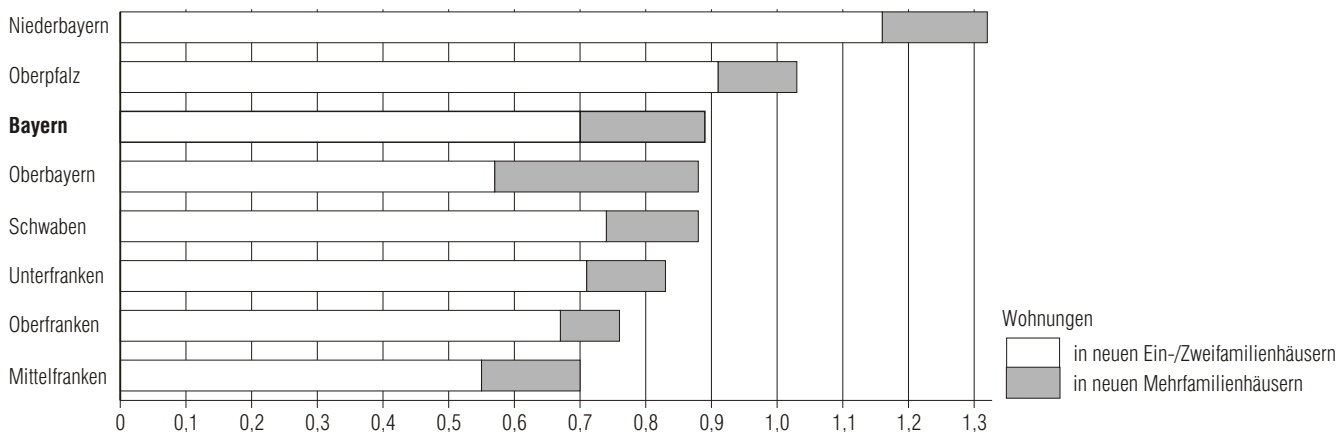


#### 4. Genehmigte Wohnungen in den kreisfreien Städten und Landkreisen in Bayern im Februar 2004

Veränderung gegenüber dem Vergleichszeitraum des Vorjahres in Prozent

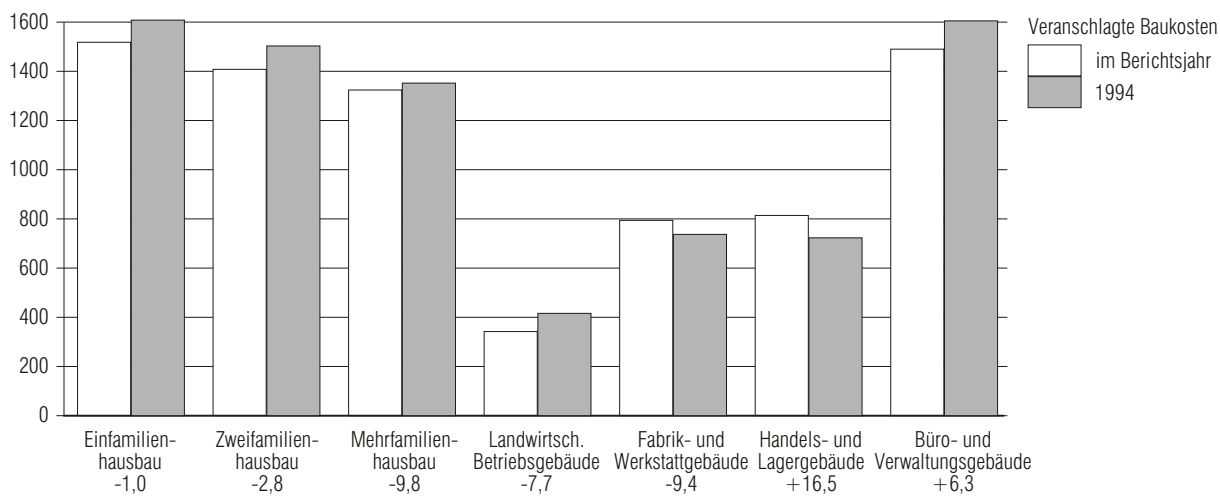


#### 5. Genehmigte Wohnungen in neuen Wohngebäuden je 1 000 Einwohner in Bayern im Februar 2004



#### 6. Veranschlagte Baukosten je m² Wohn- bzw. Nutzfläche im Februar 2004 sowie im Jahr 1994

Veränderung gegenüber dem Vergleichszeitraum des Vorjahres in Prozent





## 2. Baugenehmigungen im Wohn- und Nichtwohnbau

Lfd. Nr.	Gebäudeart Bauherr	Errichtung neuer				
		Gebäude	Rauminhalt	Nutzfläche	Wohnungen	
					insgesamt	Wohnfläche
		Anzahl	1 000 m <sup>3</sup>	100 m <sup>2</sup>	Anzahl	100 m <sup>2</sup>
<b>Wohnbau</b>						
1	Wohngebäude mit einer Wohnung .....	2 142	2 033	1 073	2 142	3 139
2	zwei Wohnungen .....	373	521	259	746	852
3	drei oder mehr Wohnungen 2) .....	217	625	199	1 376	1 102
4	darunter Wohnheime .....	1	23	11	-	-
<b>5</b>	<b>Wohngebäude insgesamt .....</b>	<b>2 732</b>	<b>3 179</b>	<b>1 531</b>	<b>4 264</b>	<b>5 093</b>
6	darunter Wohngebäude mit Eigentumswohnungen .....	150	415	105	1 000	772
Von den Wohngebäuden entfielen auf:						
7	Öffentliche Bauherren .....	8	13	5	27	22
8	Unternehmen .....	513	764	282	1 398	1 298
9	davon Wohnungsunternehmen .....	404	625	197	1 237	1 097
10	Immobilienfonds .....	4	4	4	4	5
11	sonstige Unternehmen .....	105	135	82	157	196
12	Private Haushalte .....	2 210	2 402	1 243	2 838	3 772
13	Organisationen ohne Erwerbszweck .....	1	1	-	1	1
<b>Nichtwohnbau</b>						
14	Anstaltsgebäude .....	7	67	104	10	11
15	Büro- und Verwaltungsgebäude .....	29	123	221	4	5
16	Landwirtschaftliche Betriebsgebäude .....	282	884	1 347	8	9
17	Nichtlandwirtschaftliche Betriebsgebäude .....	367	1 967	2 770	43	47
18	darunter Fabrik- und Werkstattgebäude .....	97	919	1 131	15	19
19	Handels- und Lagergebäude .....	141	798	1 166	20	22
20	Hotels und Gaststätten .....	15	57	97	1	1
21	Sonstige Nichtwohngebäude .....	35	142	213	3	3
<b>22</b>	<b>Nichtwohngebäude insgesamt .....</b>	<b>720</b>	<b>3 183</b>	<b>4 655</b>	<b>68</b>	<b>74</b>
Von den Nichtwohngebäuden entfielen auf:						
23	Öffentliche Bauherren .....	41	200	301	-	-
24	Unternehmen .....	503	2 605	3 749	55	60
25	davon Land- und Forstwirtschaft, Tierhaltung, Fischerei .....	287	892	1 360	8	10
26	Produzierendes Gewerbe .....	84	864	1 052	10	10
27	Handel, Kreditinstitute und Versicherungs- gewerbe, Dienstleistungen, Verkehr- und Nachrichtenübermittlung .....	132	849	1 337	37	40
28	Private Haushalte .....	153	316	497	12	14
29	Organisationen ohne Erwerbszweck .....	23	62	107	1	-

1) Einschl. Küchen und Wohnräume in sonstigen Wohneinheiten. - 2) Einschl. Wohnheime.

**in Bayern im April 2004 nach Gebäudeart und Bauherren**

Gebäude		Alle Baumaßnahmen						Lfd. Nr.
Wohnräume 1)	Veranschlagte Kosten des Bauwerks	Gebäude/ Baumaßnahmen	Nutzfläche	Wohnungen		Wohnräume 1)	Veranschlagte Kosten des Bauwerks	
				insgesamt	Wohnfläche			
Anzahl	1 000 €	Anzahl	100 m <sup>2</sup>	Anzahl	100 m <sup>2</sup>	Anzahl	1 000 €	

**Wohnbau**

14 165	480 442	X	X	X	X	X	X	1
3 746	120 859	X	X	X	X	X	X	2
5 443	154 072	X	X	X	X	X	X	3
179	4 950	1	11	-	-	179	4 950	4
<b>23 354</b>	<b>755 373</b>	<b>3 890</b>	<b>1 489</b>	<b>4 812</b>	<b>5 875</b>	<b>26 759</b>	<b>860 347</b>	<b>5</b>
3 722	103 086	182	96	1 056	816	3 910	110 741	6
113	2 732	12	5	33	27	137	4 110	7
6 260	184 677	601	261	1 494	1 389	6 673	200 129	8
5 342	153 422	430	188	1 272	1 133	5 465	160 057	9
20	736	4	4	4	5	20	736	10
898	30 519	167	69	218	251	1 188	39 336	11
16 975	567 861	3 274	1 223	3 280	4 457	19 937	655 549	12
6	103	3	-	5	2	12	559	13

**Nichtwohnbau**

30	22 652	12	140	10	11	30	28 252	14
18	25 833	53	260	2	2	1	33 956	15
33	40 203	321	1 406	14	14	53	43 346	16
202	176 896	498	2 969	55	59	248	196 685	17
81	69 682	140	1 206	18	22	95	76 881	18
90	70 813	196	1 254	27	29	117	77 913	19
5	13 393	34	122	3	3	10	17 830	20
14	36 457	56	242	- 2	- 1	- 9	40 170	21
<b>297</b>	<b>302 041</b>	<b>940</b>	<b>5 017</b>	<b>79</b>	<b>84</b>	<b>323</b>	<b>342 409</b>	<b>22</b>
-	52 484	59	318	- 6	- 5	- 24	54 724	23
239	204 673	643	4 002	69	74	291	230 620	24
37	41 076	326	1 418	14	16	60	44 199	25
43	64 179	113	1 117	11	12	49	70 735	26
159	99 418	204	1 468	44	47	182	115 686	27
56	27 651	195	555	17	16	64	34 839	28
2	17 233	43	143	- 1	- 2	- 8	22 226	29

3. Baugenehmigungen im Wohn- und Nichtwohnbau

Schl.-Nr.	Gebiet	Errichtung neuer Wohngebäude									
		Insgesamt					dar. mit 1 oder 2 Wohnungen				
		Gebäude	Raum-inhalt	Woh-nungen	Wohn-fläche	Veran-schlagte Kosten	Gebäude	Raum-inhalt	Woh-nungen	Wohn-fläche	Veran-schlagte Kosten
		Anzahl	1 000 m³	Anzahl	100 m²	1 000 €	Anzahl	1 000 m³	Anzahl	100 m²	1 000 €

Zusammenstellung nach Regierungsbezirken

1	Oberbayern .....	880	1 115	1 609	1 787	275 806	768	768	872	1 203	189 728
2	Niederbayern .....	315	373	463	577	81 052	301	334	367	506	72 283
3	Oberpfalz .....	381	417	552	675	92 496	360	364	410	579	80 796
4	Oberfranken .....	188	189	242	305	43 019	180	170	203	270	38 637
5	Mittelfranken .....	327	345	451	567	82 947	309	296	342	465	70 479
6	Unterfranken .....	254	294	394	492	74 979	233	238	277	387	59 626
7	Schwaben .....	387	446	553	690	105 074	364	384	417	581	89 752
	<b>Bayern</b>	<b>2 732</b>	<b>3 179</b>	<b>4 264</b>	<b>5 093</b>	<b>755 373</b>	<b>2 515</b>	<b>2 554</b>	<b>2 888</b>	<b>3 991</b>	<b>601 301</b>
	Landkreise .....	2 336	2 658	3 341	4 203	622 933	2 191	2 283	2 532	3 531	534 420
	Kreisfreie Städte .....	396	521	923	890	132 440	324	272	356	461	66 881
	dar. Großstädte 1) .....	291	410	764	703	106 279	224	180	243	312	45 396

Regierungsbezirk Oberbayern

Kreisfreie Städte

161	Ingolstadt .....	51	82	88	95	17 835	42	42	45	62	9 176
162	München .....	144	192	426	364	54 087	104	73	116	134	20 672
163	Rosenheim .....	4	3	4	6	800	4	3	4	6	800
	<b>Zusammen</b>	<b>199</b>	<b>277</b>	<b>518</b>	<b>465</b>	<b>72 722</b>	<b>150</b>	<b>118</b>	<b>165</b>	<b>202</b>	<b>30 648</b>

Landkreise

171	Altötting .....	18	22	22	32	4 661	17	19	19	28	4 155
172	Berchtesgadener Land .....	21	19	25	32	4 520	21	19	25	32	4 520
173	Bad Tölz-Wolfratshausen .....	21	24	34	37	7 109	17	18	21	25	5 027
174	Dachau .....	50	56	63	83	13 565	48	49	51	71	11 936
175	Ebersberg .....	19	33	53	55	7 014	17	17	19	28	4 058
176	Eichstätt .....	38	44	65	73	10 404	33	33	36	50	7 699
177	Erding .....	30	41	48	61	8 882	26	32	35	48	6 873
178	Freising .....	55	65	91	112	14 744	48	50	55	81	11 408
179	Fürstenfeldbruck .....	67	74	109	117	18 022	59	54	64	83	13 033
180	Garmisch-Partenkirchen .....	8	11	15	15	3 116	6	7	8	10	1 816
181	Landsberg am Lech .....	40	46	53	71	11 136	38	42	44	64	10 004
182	Miesbach .....	24	34	37	52	9 419	22	27	26	38	7 337
183	Mühl-dorf a.Inn .....	26	26	29	41	6 044	26	26	29	41	6 044
184	München .....	93	125	183	201	31 837	81	81	89	131	21 709
185	Neuburg-Schrobenhausen .....	15	17	17	25	4 247	15	17	17	25	4 247
186	Pfaffenhofen a.d.Ilm .....	33	46	60	70	10 590	30	38	39	57	8 764
187	Rosenheim .....	50	55	67	91	13 311	48	47	54	75	11 517
188	Starnberg .....	28	40	49	67	10 291	23	26	26	44	6 901
189	Traunstein .....	26	32	30	43	7 916	26	32	30	43	7 916
190	Weilheim-Schongau .....	19	27	41	44	6 256	17	17	20	25	4 116
	<b>Zusammen</b>	<b>681</b>	<b>837</b>	<b>1 091</b>	<b>1 323</b>	<b>203 084</b>	<b>618</b>	<b>650</b>	<b>707</b>	<b>1 001</b>	<b>159 080</b>
1	<b>Oberbayern .....</b>	<b>880</b>	<b>1 115</b>	<b>1 609</b>	<b>1 787</b>	<b>275 806</b>	<b>768</b>	<b>768</b>	<b>872</b>	<b>1 203</b>	<b>189 728</b>

1) München, Nürnberg, Augsburg, Würzburg, Regensburg, Ingolstadt, Fürth, Erlangen

in Bayern im April 2004 nach Kreisen

noch: Errichtung neuer Wohngebäude		Errichtung neuer Nichtwohngebäude					Alle Baumaßnahmen						Schl.-Nr.
dar. mit Eigentumswohnungen		Gebäude	Rauminhalt	Nutzfläche	Wohnungen	Veranschlagte Kosten	Gebäude/Baumaßnahmen	Nutzfläche	Wohnungen	dar. im Freistellungsverfahren	Wohnfläche	Veranschlagte Kosten	
Gebäude	Wohnungen												
Anzahl		Anzahl	1 000 m <sup>3</sup>	100 m <sup>2</sup>	Anzahl	1 000 €	Anzahl	100 m <sup>2</sup>	Anzahl	Anzahl	100 m <sup>2</sup>	1 000 €	

Zusammenstellung nach Regierungsbezirken

86	601	183	632	991	16	85 616	1 417	1 531	1 787	260	2 017	406 139	1
5	48	135	778	957	5	47 507	621	1 254	535	63	676	147 840	2
12	104	104	353	555	10	43 255	647	805	666	112	820	154 758	3
4	18	65	245	382	3	26 482	389	504	276	32	376	80 892	4
18	80	65	229	362	16	29 382	539	528	520	121	666	126 086	5
5	39	61	468	690	9	31 200	526	922	466	59	599	124 282	6
20	110	107	476	719	9	38 599	691	963	641	108	805	162 759	7
<b>150</b>	<b>1 000</b>	<b>720</b>	<b>3 183</b>	<b>4 655</b>	<b>68</b>	<b>302 041</b>	<b>4 830</b>	<b>6 506</b>	<b>4 891</b>	<b>755</b>	<b>5 959</b>	<b>1 202 756</b>	
85	505	660	2 754	3 981	55	250 089	4 205	5 645	3 877	654	4 967	988 138	
65	495	60	426	674	13	51 952	625	862	1 014	101	991	214 618	
58	456	30	194	330	12	30 362	407	424	835	78	775	154 949	

Regierungsbezirk Oberbayern

8	43	1	•	•	1	•	58	52	93	6	102	18 732	161
37	284	22	62	133	1	12 953	216	152	453	64	392	76 763	162
-	-	4	•	•	-	•	14	12	10	-	13	2 915	163
<b>45</b>	<b>327</b>	<b>27</b>	<b>77</b>	<b>175</b>	<b>2</b>	<b>14 067</b>	<b>288</b>	<b>216</b>	<b>556</b>	<b>70</b>	<b>506</b>	<b>98 410</b>	
-	-	7	13	17	-	1 005	34	20	29	5	40	6 743	171
-	-	6	8	12	-	558	34	22	25	13	34	5 484	172
1	3	6	15	27	4	2 456	38	49	44	1	47	10 773	173
1	8	5	25	33	-	2 709	64	60	69	10	88	17 370	174
1	28	3	8	11	-	334	38	21	55	3	61	9 468	175
2	12	14	41	63	-	2 768	67	79	68	21	79	14 111	176
-	-	7	31	41	-	1 097	50	70	68	7	73	12 253	177
3	14	7	21	27	3	2 065	77	43	115	17	134	18 905	178
5	31	2	•	•	-	•	88	46	112	19	124	19 577	179
-	-	3	55	70	1	12 968	17	79	18	1	18	16 354	180
2	9	3	9	18	-	2 009	64	45	67	13	92	15 699	181
2	11	3	7	9	-	387	36	30	38	8	53	10 496	182
-	-	18	62	91	1	6 846	68	110	38	5	51	14 916	183
11	87	12	88	133	-	20 070	121	196	188	39	210	53 498	184
1	1	4	14	26	-	1 021	24	36	19	6	28	5 698	185
3	20	8	14	15	1	1 459	55	40	63	9	81	13 450	186
3	15	24	87	132	2	7 340	105	185	84	9	119	27 350	187
4	15	2	•	•	-	•	46	44	49	1	73	13 539	188
1	2	8	14	22	1	1 040	51	64	37	-	53	10 660	189
1	18	14	34	55	1	3 933	52	75	45	3	53	11 385	190
<b>41</b>	<b>274</b>	<b>156</b>	<b>554</b>	<b>816</b>	<b>14</b>	<b>71 549</b>	<b>1 129</b>	<b>1 315</b>	<b>1 231</b>	<b>190</b>	<b>1 511</b>	<b>307 729</b>	
<b>86</b>	<b>601</b>	<b>183</b>	<b>632</b>	<b>991</b>	<b>16</b>	<b>85 616</b>	<b>1 417</b>	<b>1 531</b>	<b>1 787</b>	<b>260</b>	<b>2 017</b>	<b>406 139</b>	<b>1</b>

3. Baugenehmigungen im Wohn- und Nichtwohnbau

Schl.- Nr.	Gebiet	Errichtung neuer Wohngebäude									
		Insgesamt					dar. mit 1 oder 2 Wohnungen				
		Gebäude	Raum- inhalt	Woh- nungen	Wohn- fläche	Veran- schlagte Kosten	Gebäude	Raum- inhalt	Woh- nungen	Wohn- fläche	Veran- schlagte Kosten
		Anzahl	1 000 m³	Anzahl	100 m²	1 000 €	Anzahl	1 000 m³	Anzahl	100 m²	1 000 €

Regierungsbezirk Niederbayern

Kreisfreie Städte

261	Landshut .....	15	15	17	22	3 542	15	15	17	22	3 542
262	Passau .....	9	6	9	11	1 419	9	6	9	11	1 419
263	Straubing .....	11	9	12	14	1 987	11	9	12	14	1 987
	<b>Zusammen</b>	<b>35</b>	<b>30</b>	<b>38</b>	<b>47</b>	<b>6 948</b>	<b>35</b>	<b>30</b>	<b>38</b>	<b>47</b>	<b>6 948</b>

Landkreise

271	Deggendorf .....	31	46	72	74	10 610	28	35	37	51	7 680
272	Freyung-Grafenau .....	14	16	18	24	3 406	14	16	18	24	3 406
273	Kelheim .....	37	46	53	70	9 728	35	40	39	60	8 392
274	Landshut .....	30	35	39	51	7 805	29	33	36	48	7 361
275	Passau .....	56	63	75	104	13 790	53	57	61	93	12 087
276	Regen .....	21	25	32	41	5 482	20	24	28	38	5 089
277	Rottal-Inn .....	30	35	43	56	6 972	29	33	38	51	6 659
278	Straubing-Bogen .....	39	48	63	72	10 446	37	42	46	60	9 236
279	Dingolfing-Landau .....	22	27	30	38	5 865	21	25	26	34	5 425
	<b>Zusammen</b>	<b>280</b>	<b>343</b>	<b>425</b>	<b>530</b>	<b>74 104</b>	<b>266</b>	<b>304</b>	<b>329</b>	<b>459</b>	<b>65 335</b>
<b>2</b>	<b>Niederbayern .....</b>	<b>315</b>	<b>373</b>	<b>463</b>	<b>577</b>	<b>81 052</b>	<b>301</b>	<b>334</b>	<b>367</b>	<b>506</b>	<b>72 283</b>

Regierungsbezirk Oberpfalz

Kreisfreie Städte

361	Amberg .....	7	7	9	12	1 508	7	7	9	12	1 508
362	Regensburg .....	35	35	68	63	7 351	32	24	32	44	5 079
363	Weiden i.d.OPf. ....	4	8	17	14	1 718	3	2	3	4	453
	<b>Zusammen</b>	<b>46</b>	<b>49</b>	<b>94</b>	<b>88</b>	<b>10 577</b>	<b>42</b>	<b>33</b>	<b>44</b>	<b>60</b>	<b>7 040</b>

Landkreise

371	Amberg-Sulzbach .....	7	7	12	11	1 519	6	5	8	9	1 107
372	Cham .....	48	65	90	106	13 955	44	51	55	82	10 801
373	Neumarkt i.d.OPf. ....	82	89	115	142	20 238	76	77	81	118	17 648
374	Neustadt a.d.Waldnaab .....	57	60	73	92	12 678	54	55	63	82	11 781
375	Regensburg .....	75	75	88	121	17 165	73	72	82	117	16 477
376	Schwandorf .....	34	40	44	63	8 808	33	38	41	59	8 386
377	Tirschenreuth .....	32	33	36	53	7 556	32	33	36	53	7 556
	<b>Zusammen</b>	<b>335</b>	<b>368</b>	<b>458</b>	<b>587</b>	<b>81 919</b>	<b>318</b>	<b>331</b>	<b>366</b>	<b>520</b>	<b>73 756</b>
<b>3</b>	<b>Oberpfalz .....</b>	<b>381</b>	<b>417</b>	<b>552</b>	<b>675</b>	<b>92 496</b>	<b>360</b>	<b>364</b>	<b>410</b>	<b>579</b>	<b>80 796</b>

in Bayern im April 2004 nach Kreisen

noch: Errichtung neuer Wohngebäude		Errichtung neuer Nichtwohngebäude					Alle Baumaßnahmen						Schl.-Nr.
dar. mit Eigentumswohnungen		Gebäude	Rauminhalt	Nutzfläche	Wohnungen	Veranschlagte Kosten	Gebäude/Baumaßnahmen	Nutzfläche	Wohnungen	dar. im Freistellungsverfahren	Wohnfläche	Veranschlagte Kosten	
Gebäude	Wohnungen												
Anzahl		Anzahl	1 000 m <sup>3</sup>	100 m <sup>2</sup>	Anzahl	1 000 €	Anzahl	100 m <sup>2</sup>	Anzahl	Anzahl	100 m <sup>2</sup>	1 000 €	
<b>Regierungsbezirk Niederbayern</b>													
-	-	-	-	-	-	-	24	19	17	6	24	5 298	261
-	-	5	•	•	-	•	17	93	11	-	12	7 339	262
-	-	1	•	•	-	•	15	84	12	1	14	5 928	263
-	-	<b>6</b>	<b>119</b>	<b>167</b>	-	<b>7 485</b>	<b>56</b>	<b>195</b>	<b>40</b>	<b>7</b>	<b>50</b>	<b>18 565</b>	
2	32	16	72	91	-	5 709	66	121	81	7	84	18 545	271
-	-	11	15	26	-	1 249	45	40	25	-	37	7 073	272
1	9	13	62	90	2	4 579	64	131	60	6	77	16 087	273
-	-	13	19	27	2	1 910	56	54	52	6	66	10 940	274
1	3	19	383	394	1	17 696	102	428	91	12	125	33 876	275
-	-	5	26	38	-	3 045	41	54	40	4	53	10 041	276
-	-	21	31	46	-	1 607	73	73	47	5	65	10 114	277
-	-	17	39	60	-	3 292	74	111	68	12	79	15 286	278
1	4	14	12	20	-	935	44	47	31	4	39	7 313	279
<b>5</b>	<b>48</b>	<b>129</b>	<b>659</b>	<b>791</b>	<b>5</b>	<b>40 022</b>	<b>565</b>	<b>1 058</b>	<b>495</b>	<b>56</b>	<b>625</b>	<b>129 275</b>	
<b>5</b>	<b>48</b>	<b>135</b>	<b>778</b>	<b>957</b>	<b>5</b>	<b>47 507</b>	<b>621</b>	<b>1 254</b>	<b>535</b>	<b>63</b>	<b>676</b>	<b>147 840</b>	<b>2</b>
<b>Regierungsbezirk Oberpfalz</b>													
-	-	2	•	•	-	•	11	79	9	-	13	7 500	361
1	26	3	•	•	-	•	48	98	87	8	79	18 534	362
1	14	-	-	-	-	-	5	2	17	-	15	1 878	363
<b>2</b>	<b>40</b>	<b>5</b>	<b>81</b>	<b>135</b>	-	<b>11 410</b>	<b>64</b>	<b>179</b>	<b>113</b>	<b>8</b>	<b>107</b>	<b>27 912</b>	
-	-	7	7	11	-	205	21	15	17	-	18	2 256	371
3	29	29	55	82	1	3 700	126	120	120	5	146	21 593	372
6	32	20	53	88	7	4 036	151	140	150	13	190	29 326	373
-	-	14	15	24	-	1 324	97	69	86	25	106	16 249	374
1	3	10	28	42	1	3 473	90	71	92	19	126	20 961	375
-	-	12	86	135	-	17 172	47	159	45	7	64	26 070	376
-	-	7	29	38	1	1 935	51	53	43	35	62	10 391	377
<b>10</b>	<b>64</b>	<b>99</b>	<b>272</b>	<b>420</b>	<b>10</b>	<b>31 845</b>	<b>583</b>	<b>626</b>	<b>553</b>	<b>104</b>	<b>713</b>	<b>126 846</b>	
<b>12</b>	<b>104</b>	<b>104</b>	<b>353</b>	<b>555</b>	<b>10</b>	<b>43 255</b>	<b>647</b>	<b>805</b>	<b>666</b>	<b>112</b>	<b>820</b>	<b>154 758</b>	<b>3</b>

3. Baugenehmigungen im Wohn- und Nichtwohnbau

Schl.- Nr.	Gebiet	Errichtung neuer Wohngebäude									
		Insgesamt					dar. mit 1 oder 2 Wohnungen				
		Gebäude	Raum- inhalt	Woh- nungen	Wohn- fläche	Veran- schlagte Kosten	Gebäude	Raum- inhalt	Woh- nungen	Wohn- fläche	Veran- schlagte Kosten
		Anzahl	1 000 m³	Anzahl	100 m²	1 000 €	Anzahl	1 000 m³	Anzahl	100 m²	1 000 €

Regierungsbezirk Oberfranken

Kreisfreie Städte

461	Bamberg .....	7	11	19	18	2 642	6	6	7	9	1 416
462	Bayreuth .....	4	4	6	7	952	4	4	6	7	952
463	Coburg .....	2	•	9	•	•	1	•	1	•	•
464	Hof .....	3	•	4	•	•	3	•	4	•	•
	<b>Zusammen</b>	<b>16</b>	<b>23</b>	<b>38</b>	<b>40</b>	<b>5 139</b>	<b>14</b>	<b>13</b>	<b>18</b>	<b>23</b>	<b>3 076</b>

Landkreise

471	Bamberg .....	52	56	63	84	12 385	50	53	56	78	11 520
472	Bayreuth .....	24	22	26	35	4 895	24	22	26	35	4 895
473	Coburg .....	15	14	23	26	3 170	13	10	17	18	2 397
474	Forchheim .....	34	33	38	50	7 651	33	31	35	47	7 245
475	Hof .....	15	12	16	21	2 891	15	12	16	21	2 891
476	Kronach .....	7	8	7	13	1 648	7	8	7	13	1 648
477	Kulmbach .....	7	6	8	9	1 260	7	6	8	9	1 260
478	Lichtenfels .....	10	9	14	15	2 049	9	8	11	14	1 774
479	Wunsiedel i.Fichtelgebirge .....	8	7	9	13	1 931	8	7	9	13	1 931
	<b>Zusammen</b>	<b>172</b>	<b>166</b>	<b>204</b>	<b>265</b>	<b>37 880</b>	<b>166</b>	<b>157</b>	<b>185</b>	<b>248</b>	<b>35 561</b>
<b>4</b>	<b>Oberfranken .....</b>	<b>188</b>	<b>189</b>	<b>242</b>	<b>305</b>	<b>43 019</b>	<b>180</b>	<b>170</b>	<b>203</b>	<b>270</b>	<b>38 637</b>

Regierungsbezirk Mittelfranken

Kreisfreie Städte

561	Ansbach .....	4	6	11	11	1 479	3	3	3	4	659
562	Erlangen .....	21	35	59	64	9 526	15	14	15	22	3 726
563	Fürth .....	14	12	16	24	2 355	14	12	16	24	2 355
564	Nürnberg .....	-	-	-	-	-	-	-	-	-	-
565	Schwabach .....	6	4	6	8	1 242	6	4	6	8	1 242
	<b>Zusammen</b>	<b>45</b>	<b>58</b>	<b>92</b>	<b>108</b>	<b>14 602</b>	<b>38</b>	<b>34</b>	<b>40</b>	<b>58</b>	<b>7 982</b>

Landkreise

571	Ansbach .....	123	123	149	192	28 495	119	115	133	178	26 859
572	Erlangen-Höchstadt .....	38	36	47	61	9 224	37	33	41	55	8 456
573	Fürth .....	31	30	39	51	7 710	29	27	32	43	6 864
574	Nürnberger Land .....	34	36	48	61	7 880	33	32	37	50	6 880
575	Neustadt/Aisch-B.Windsh. ....	11	10	11	16	2 440	11	10	11	16	2 440
576	Roth .....	23	25	33	38	6 381	22	23	25	33	5 774
577	Weißenburg-Gunzenhausen ..	22	26	32	40	6 215	20	22	23	32	5 224
	<b>Zusammen</b>	<b>282</b>	<b>287</b>	<b>359</b>	<b>459</b>	<b>68 345</b>	<b>271</b>	<b>262</b>	<b>302</b>	<b>407</b>	<b>62 497</b>
<b>5</b>	<b>Mittelfranken .....</b>	<b>327</b>	<b>345</b>	<b>451</b>	<b>567</b>	<b>82 947</b>	<b>309</b>	<b>296</b>	<b>342</b>	<b>465</b>	<b>70 479</b>

in Bayern im April 2004 nach Kreisen

noch: Errichtung neuer Wohngebäude		Errichtung neuer Nichtwohngebäude					Alle Baumaßnahmen						Schl.-Nr.
dar. mit Eigentumswohnungen		Gebäude	Rauminhalt	Nutzfläche	Wohnungen	Veranschlagte Kosten	Gebäude/Baumaßnahmen	Nutzfläche	Wohnungen	dar. im Freistellungsverfahren	Wohnfläche	Veranschlagte Kosten	
Gebäude	Wohnungen												
Anzahl		Anzahl	1 000 m <sup>3</sup>	100 m <sup>2</sup>	Anzahl	1 000 €	Anzahl	100 m <sup>2</sup>	Anzahl	Anzahl	100 m <sup>2</sup>	1 000 €	
<b>Regierungsbezirk Oberfranken</b>													
1	12	3	9	13	-	911	11	15	19	2	18	3 594	461
1	2	-	-	-	-	-	7	3	6	1	7	1 089	462
-	-	-	-	-	-	-	7	1	10	-	12	1 258	463
-	-	4	9	15	-	901	12	25	4	3	6	2 214	464
<b>2</b>	<b>14</b>	<b>7</b>	<b>18</b>	<b>28</b>	<b>-</b>	<b>1 812</b>	<b>37</b>	<b>44</b>	<b>39</b>	<b>6</b>	<b>43</b>	<b>8 155</b>	
1	2	6	28	41	2	3 123	89	72	73	11	104	18 104	471
-	-	9	42	72	1	4 163	41	85	31	2	42	9 370	472
-	-	12	70	105	-	11 579	42	114	29	4	34	16 248	473
-	-	7	23	35	-	1 497	51	59	41	1	56	10 179	474
1	2	3	3	4	-	214	36	17	18	3	26	4 397	475
-	-	5	14	21	-	504	24	32	12	3	20	3 267	476
-	-	2	•	•	-	•	13	19	8	1	11	2 143	477
-	-	3	•	•	-	•	22	21	16	1	21	4 423	478
-	-	11	25	40	-	1 340	34	41	9	-	18	4 606	479
<b>2</b>	<b>4</b>	<b>58</b>	<b>227</b>	<b>354</b>	<b>3</b>	<b>24 670</b>	<b>352</b>	<b>461</b>	<b>237</b>	<b>26</b>	<b>333</b>	<b>72 737</b>	
<b>4</b>	<b>18</b>	<b>65</b>	<b>245</b>	<b>382</b>	<b>3</b>	<b>26 482</b>	<b>389</b>	<b>504</b>	<b>276</b>	<b>32</b>	<b>376</b>	<b>80 892</b>	<b>4</b>
<b>Regierungsbezirk Mittelfranken</b>													
1	8	1	•	•	-	•	6	24	11	-	12	3 529	561
6	44	1	•	•	-	•	24	14	59	-	66	10 322	562
-	-	1	•	•	10	•	16	21	26	-	35	5 050	563
-	-	-	-	-	-	-	-	-	-	-	-	-	564
1	1	1	•	•	-	•	15	12	9	-	11	3 625	565
<b>8</b>	<b>53</b>	<b>4</b>	<b>44</b>	<b>62</b>	<b>10</b>	<b>7 079</b>	<b>61</b>	<b>71</b>	<b>105</b>	<b>-</b>	<b>124</b>	<b>22 526</b>	
8	13	15	37	55	-	2 840	188	106	176	84	226	35 382	571
-	-	7	9	16	3	1 833	56	45	57	10	70	13 296	572
-	-	2	•	•	-	•	43	15	41	7	56	8 771	573
-	-	10	50	78	1	4 800	69	105	54	1	75	15 161	574
-	-	5	•	•	-	•	23	59	13	4	21	10 209	575
1	8	8	16	26	1	1 239	41	40	37	2	44	8 882	576
1	6	14	38	65	1	4 108	58	87	37	13	50	11 859	577
<b>10</b>	<b>27</b>	<b>61</b>	<b>185</b>	<b>299</b>	<b>6</b>	<b>22 303</b>	<b>478</b>	<b>457</b>	<b>415</b>	<b>121</b>	<b>542</b>	<b>103 560</b>	
<b>18</b>	<b>80</b>	<b>65</b>	<b>229</b>	<b>362</b>	<b>16</b>	<b>29 382</b>	<b>539</b>	<b>528</b>	<b>520</b>	<b>121</b>	<b>666</b>	<b>126 086</b>	<b>5</b>



### 3. Baugenehmigungen im Wohn- und Nichtwohnbau

Schl.- Nr.	Gebiet	Errichtung neuer Wohngebäude									
		Insgesamt					dar. mit 1 oder 2 Wohnungen				
		Gebäude	Raum- inhalt	Woh- nungen	Wohn- fläche	Veran- schlagte Kosten	Gebäude	Raum- inhalt	Woh- nungen	Wohn- fläche	Veran- schlagte Kosten
		Anzahl	1 000 m³	Anzahl	100 m²	1 000 €	Anzahl	1 000 m³	Anzahl	100 m²	1 000 €

#### Regierungsbezirk Unterfranken

##### Kreisfreie Städte

661	Aschaffenburg .....	13	11	14	20	2 994	13	11	14	20	2 994
662	Schweinfurt .....	3	5	4	7	1 104	3	5	4	7	1 104
663	Würzburg .....	16	40	78	68	11 903	8	8	10	14	2 614
	<b>Zusammen</b>	<b>32</b>	<b>56</b>	<b>96</b>	<b>95</b>	<b>16 001</b>	<b>24</b>	<b>24</b>	<b>28</b>	<b>41</b>	<b>6 712</b>

##### Landkreise

671	Aschaffenburg .....	35	33	42	55	8 194	33	31	36	50	7 744
672	Bad Kissingen .....	14	16	17	25	4 082	14	16	17	25	4 082
673	Rhön-Grabfeld .....	22	24	29	35	5 663	22	24	29	35	5 663
674	Haßberge .....	16	15	19	26	3 998	15	13	16	22	3 593
675	Kitzingen .....	15	21	28	39	4 779	11	10	12	18	2 159
676	Miltenberg .....	31	33	42	57	8 710	29	30	33	50	7 810
677	Main-Spessart .....	25	29	37	46	6 985	23	26	30	40	6 366
678	Schweinfurt .....	11	10	12	17	2 859	11	10	12	17	2 859
679	Würzburg .....	53	57	72	97	13 708	51	53	64	89	12 638
	<b>Zusammen</b>	<b>222</b>	<b>239</b>	<b>298</b>	<b>397</b>	<b>58 978</b>	<b>209</b>	<b>214</b>	<b>249</b>	<b>346</b>	<b>52 914</b>
<b>6</b>	<b>Unterfranken .....</b>	<b>254</b>	<b>294</b>	<b>394</b>	<b>492</b>	<b>74 979</b>	<b>233</b>	<b>238</b>	<b>277</b>	<b>387</b>	<b>59 626</b>

#### Regierungsbezirk Schwaben

##### Kreisfreie Städte

761	Augsburg .....	10	14	29	25	3 222	9	7	9	12	1 774
762	Kaufbeuren .....	3	4	6	7	992	2	•	2	•	•
763	Kempten (Allgäu) .....	3	2	4	4	490	3	•	4	•	•
764	Memmingen .....	7	8	8	11	1 747	7	8	8	11	1 747
	<b>Zusammen</b>	<b>23</b>	<b>28</b>	<b>47</b>	<b>47</b>	<b>6 451</b>	<b>21</b>	<b>20</b>	<b>23</b>	<b>30</b>	<b>4 475</b>

##### Landkreise

771	Aichach-Friedberg .....	42	54	62	77	12 333	40	47	47	66	10 661
772	Augsburg .....	89	104	132	162	24 303	82	86	91	131	20 199
773	Dillingen a.d.Donau .....	11	13	13	19	3 107	11	13	13	19	3 107
774	Günzburg .....	24	27	26	38	6 015	24	27	26	38	6 015
775	Neu-Ulm .....	27	32	50	56	8 077	25	25	32	42	6 382
776	Lindau (Bodensee) .....	24	24	36	40	5 055	21	15	23	26	3 061
777	Ostallgäu .....	35	44	51	67	10 810	32	38	39	55	9 036
778	Unterallgäu .....	49	56	62	83	13 731	46	51	52	75	11 973
779	Donau-Ries .....	30	31	32	45	7 298	30	31	32	45	7 298
780	Oberallgäu .....	33	33	42	55	7 894	32	31	39	53	7 545
	<b>Zusammen</b>	<b>364</b>	<b>418</b>	<b>506</b>	<b>642</b>	<b>98 623</b>	<b>343</b>	<b>365</b>	<b>394</b>	<b>550</b>	<b>85 277</b>
<b>7</b>	<b>Schwaben .....</b>	<b>387</b>	<b>446</b>	<b>553</b>	<b>690</b>	<b>105 074</b>	<b>364</b>	<b>384</b>	<b>417</b>	<b>581</b>	<b>89 752</b>

in Bayern im April 2004 nach Kreisen

noch: Errichtung neuer Wohngebäude		Errichtung neuer Nichtwohngebäude					Alle Baumaßnahmen						Schl.-Nr.
dar. mit Eigentumswohnungen		Gebäude	Rauminhalt	Nutzfläche	Wohnungen	Veranschlagte Kosten	Gebäude/Baumaßnahmen	Nutzfläche	Wohnungen	dar. im Freistellungsverfahren	Wohnfläche	Veranschlagte Kosten	
Gebäude	Wohnungen												
Anzahl		Anzahl	1 000 m³	100 m²	Anzahl	1 000 €	Anzahl	100 m²	Anzahl	Anzahl	100 m²	1 000 €	
<b>Regierungsbezirk Unterfranken</b>													
-	-	4	20	27	1	1 213	31	32	15	-	24	5 348	661
-	-	1	•	•	-	•	13	17	6	1	9	3 044	662
5	39	1	•	•	-	•	20	37	79	-	71	13 442	663
<b>5</b>	<b>39</b>	<b>6</b>	<b>31</b>	<b>43</b>	<b>1</b>	<b>3 160</b>	<b>64</b>	<b>85</b>	<b>100</b>	<b>1</b>	<b>103</b>	<b>21 834</b>	
-	-	3	72	121	1	9 137	61	147	45	10	67	18 869	671
-	-	3	6	13	-	356	32	34	21	3	32	7 472	672
-	-	3	2	3	-	165	48	23	42	-	49	7 831	673
-	-	4	9	12	1	1 540	34	23	25	9	35	7 213	674
-	-	15	232	329	1	6 856	34	348	31	8	42	12 217	675
-	-	4	6	15	-	1 471	56	43	49	3	67	11 715	676
-	-	5	7	12	-	428	49	29	44	4	60	8 764	677
-	-	8	23	48	-	1 830	51	56	24	2	32	6 303	678
-	-	10	80	93	5	6 257	97	133	85	19	113	22 064	679
-	-	<b>55</b>	<b>437</b>	<b>646</b>	<b>8</b>	<b>28 040</b>	<b>462</b>	<b>837</b>	<b>366</b>	<b>58</b>	<b>496</b>	<b>102 448</b>	
<b>5</b>	<b>39</b>	<b>61</b>	<b>468</b>	<b>690</b>	<b>9</b>	<b>31 200</b>	<b>526</b>	<b>922</b>	<b>466</b>	<b>59</b>	<b>599</b>	<b>124 282</b>	<b>6</b>
<b>Regierungsbezirk Schwaben</b>													
1	20	1	•	•	-	•	25	50	38	-	30	12 106	761
2	2	-	-	-	-	-	10	1	8	2	10	1 523	762
-	-	2	•	•	-	•	7	6	7	5	6	1 247	763
-	-	2	•	•	-	•	13	15	8	2	12	2 340	764
<b>3</b>	<b>22</b>	<b>5</b>	<b>56</b>	<b>64</b>	<b>-</b>	<b>6 939</b>	<b>55</b>	<b>72</b>	<b>61</b>	<b>9</b>	<b>58</b>	<b>17 216</b>	
2	15	10	133	183	2	8 185	70	216	73	14	94	22 531	771
6	38	11	43	71	-	2 762	131	124	140	27	177	29 271	772
-	-	3	39	49	1	2 095	25	57	19	1	26	6 515	773
-	-	17	57	107	-	5 148	61	115	33	1	49	12 631	774
2	18	4	9	14	-	366	40	34	52	13	61	8 992	775
1	6	3	4	9	2	508	37	23	47	-	49	6 767	776
-	-	6	25	45	-	2 769	45	60	55	12	72	14 315	777
3	8	24	56	91	-	4 020	97	132	76	18	96	20 209	778
-	-	13	27	43	-	2 538	58	68	36	9	53	11 464	779
3	3	11	27	43	4	3 269	72	62	49	4	69	12 848	780
<b>17</b>	<b>88</b>	<b>102</b>	<b>420</b>	<b>655</b>	<b>9</b>	<b>31 660</b>	<b>636</b>	<b>891</b>	<b>580</b>	<b>99</b>	<b>747</b>	<b>145 543</b>	
<b>20</b>	<b>110</b>	<b>107</b>	<b>476</b>	<b>719</b>	<b>9</b>	<b>38 599</b>	<b>691</b>	<b>963</b>	<b>641</b>	<b>108</b>	<b>805</b>	<b>162 759</b>	<b>7</b>

3a. Baugenehmigungen im Wohn- und Nichtwohnbau in Bayern von Januar bis April 2004

Schl.-Nr.	Gebiet	Errichtung neuer Wohngebäude				Errichtung neuer Nichtwohngebäude			Alle Baumaßnahmen		
		insgesamt	mit 1 oder 2 Wohnungen	mit 3 oder mehr Wohnungen	Wohnungen	Wohnfläche	Gebäude	Rauminhalt	Nutzfläche	Wohnungen	dar. im Freistellungsverfahren
		Anzahl				100 m <sup>2</sup>	Anzahl	1 000 m <sup>3</sup>	100 m <sup>2</sup>	Anzahl	Anzahl

Zusammenstellung nach Regierungsbezirken

1	Oberbayern .....	4 269	3 830	439	7 663	8 471	716	4 123	6 721	8 605	1 600
2	Niederbayern .....	2 079	2 015	64	2 712	3 600	471	2 007	2 579	3 089	745
3	Oberpfalz .....	1 742	1 680	62	2 260	2 926	324	1 198	1 808	2 735	488
4	Oberfranken .....	1 133	1 097	36	1 421	1 809	198	858	1 365	1 650	369
5	Mittelfranken .....	1 604	1 523	81	2 217	2 766	254	1 328	2 147	2 658	560
6	Unterfranken .....	1 554	1 482	72	2 066	2 672	211	1 345	2 037	2 471	653
7	Schwaben .....	2 247	2 171	76	2 961	3 815	367	1 507	2 275	3 394	843
	<b>Bayern</b>	<b>14 628</b>	<b>13 798</b>	<b>830</b>	<b>21 300</b>	<b>26 059</b>	<b>2 541</b>	<b>12 366</b>	<b>18 932</b>	<b>24 602</b>	<b>5 258</b>
	Landkreise .....	12 784	12 241	543	16 972	21 916	2 265	8 980	13 251	19 694	4 806
	Kreisfreie Städte .....	1 844	1 557	287	4 328	4 143	276	3 386	5 681	4 908	452
	dar. Großstädte 1) .....	1 179	925	254	3 356	3 005	176	2 353	4 309	3 799	205

Regierungsbezirk Oberbayern

Kreisfreie Städte

161	Ingolstadt .....	210	179	31	380	382	9	188	274	406	33
162	München .....	493	322	171	2 032	1 580	112	1 455	2 869	2 243	89
163	Rosenheim .....	44	38	6	83	92	6	6	14	96	19
	<b>Zusammen</b>	<b>747</b>	<b>539</b>	<b>208</b>	<b>2 495</b>	<b>2 054</b>	<b>127</b>	<b>1 649</b>	<b>3 157</b>	<b>2 745</b>	<b>141</b>

Landkreise

171	Altötting .....	131	128	3	155	208	19	58	87	188	46
172	Berchtesgadener Land .....	76	75	1	88	115	23	35	60	103	27
173	Bad Tölz-Wolfratshausen .....	117	109	8	169	218	36	141	209	222	36
174	Dachau .....	253	241	12	336	420	26	175	217	365	79
175	Ebersberg .....	104	96	8	214	242	13	97	152	238	19
176	Eichstätt .....	325	313	12	400	522	45	113	183	446	154
177	Erding .....	193	179	14	271	340	21	93	159	321	84
178	Freising .....	266	244	22	414	499	26	132	180	465	51
179	Fürstenfeldbruck .....	209	193	16	301	344	15	68	101	316	86
180	Garmisch-Partenkirchen .....	43	36	7	69	82	14	98	109	104	1
181	Landsberg am Lech .....	251	248	3	287	400	20	74	127	336	145
182	Miesbach .....	88	83	5	138	177	22	78	98	153	43
183	Mühlhofen a. Inn .....	149	147	2	178	246	63	175	265	223	52
184	München .....	241	198	43	597	633	42	473	615	623	219
185	Neuburg-Schrobenhausen .....	182	174	8	232	322	27	83	132	248	70
186	Pfaffenhofen a. d. Ilm .....	212	200	12	285	385	31	55	81	314	65
187	Rosenheim .....	310	291	19	412	540	52	183	282	479	144
188	Starnberg .....	103	85	18	232	260	14	99	135	250	7
189	Traunstein .....	78	74	4	96	130	38	125	171	146	1
190	Weilheim-Schongau .....	191	177	14	294	336	42	120	201	320	130
	<b>Zusammen</b>	<b>3 522</b>	<b>3 291</b>	<b>231</b>	<b>5 168</b>	<b>6 417</b>	<b>589</b>	<b>2 474</b>	<b>3 564</b>	<b>5 860</b>	<b>1 459</b>
1	<b>Oberbayern .....</b>	<b>4 269</b>	<b>3 830</b>	<b>439</b>	<b>7 663</b>	<b>8 471</b>	<b>716</b>	<b>4 123</b>	<b>6 721</b>	<b>8 605</b>	<b>1 600</b>

1) München, Nürnberg, Augsburg, Würzburg, Regensburg, Ingolstadt, Fürth, Erlangen

3a. Baugenehmigungen im Wohn- und Nichtwohnbau in Bayern von Januar bis April 2004

Schl.- Nr.	Gebiet	Errichtung neuer Wohngebäude					Errichtung neuer Nichtwohngebäude			Alle Baumaßnahmen	
		insgesamt	mit 1 oder 2 Wohnungen	mit 3 oder mehr Wohnungen	Wohn- nungen	Wohn- fläche	Gebäude	Raum- inhalt	Nutzfläche	Wohn- nungen	dar. im Frei- stellungs- verfahren
		Anzahl				100 m <sup>2</sup>	Anzahl	1 000 m <sup>3</sup>	100 m <sup>2</sup>	Anzahl	Anzahl

Regierungsbezirk Niederbayern

Kreisfreie Städte

261	Landshut .....	92	90	2	116	143	6	57	44	123	58
262	Passau .....	60	58	2	76	94	10	156	256	84	25
263	Straubing .....	44	44	-	47	62	9	363	339	47	11
	<b>Zusammen</b>	<b>196</b>	<b>192</b>	<b>4</b>	<b>239</b>	<b>299</b>	<b>25</b>	<b>576</b>	<b>640</b>	<b>254</b>	<b>94</b>

Landkreise

271	Deggendorf .....	176	168	8	259	327	37	130	177	289	53
272	Freyung-Grafenau .....	143	138	5	185	260	38	43	75	244	36
273	Kelheim .....	259	254	5	317	452	41	143	211	353	47
274	Landshut .....	280	271	9	360	479	66	132	187	392	94
275	Passau .....	366	356	10	452	611	60	532	593	519	186
276	Regen .....	91	88	3	120	156	19	99	145	161	26
277	Rottal-Inn .....	189	181	8	274	361	85	158	249	317	49
278	Straubing-Bogen .....	266	258	8	351	460	47	103	156	382	155
279	Dingolfing-Landau .....	113	109	4	155	196	53	90	146	178	5
	<b>Zusammen</b>	<b>1 883</b>	<b>1 823</b>	<b>60</b>	<b>2 473</b>	<b>3 301</b>	<b>446</b>	<b>1 432</b>	<b>1 939</b>	<b>2 835</b>	<b>651</b>
<b>2</b>	<b>Niederbayern .....</b>	<b>2 079</b>	<b>2 015</b>	<b>64</b>	<b>2 712</b>	<b>3 600</b>	<b>471</b>	<b>2 007</b>	<b>2 579</b>	<b>3 089</b>	<b>745</b>

Regierungsbezirk Oberpfalz

Kreisfreie Städte

361	Amberg .....	29	27	2	39	46	3	36	69	43	2
362	Regensburg .....	122	113	9	208	223	13	166	237	240	27
363	Weiden i.d.OPf. ....	54	52	2	73	85	3	31	49	119	7
	<b>Zusammen</b>	<b>205</b>	<b>192</b>	<b>13</b>	<b>320</b>	<b>354</b>	<b>19</b>	<b>234</b>	<b>355</b>	<b>402</b>	<b>36</b>

Landkreise

371	Amberg-Sulzbach .....	193	187	6	239	305	40	67	106	271	71
372	Cham .....	226	219	7	314	434	76	266	366	454	45
373	Neumarkt i.d.OPf. ....	224	214	10	283	378	40	194	307	365	38
374	Neustadt a.d.Waldnaab .....	156	152	4	194	248	42	67	105	235	47
375	Regensburg .....	393	382	11	475	632	52	122	188	515	105
376	Schwandorf .....	230	221	9	307	393	26	132	207	321	91
377	Tirschenreuth .....	115	113	2	128	182	29	118	173	172	55
	<b>Zusammen</b>	<b>1 537</b>	<b>1 488</b>	<b>49</b>	<b>1 940</b>	<b>2 572</b>	<b>305</b>	<b>965</b>	<b>1 453</b>	<b>2 333</b>	<b>452</b>
<b>3</b>	<b>Oberpfalz .....</b>	<b>1 742</b>	<b>1 680</b>	<b>62</b>	<b>2 260</b>	<b>2 926</b>	<b>324</b>	<b>1 198</b>	<b>1 808</b>	<b>2 735</b>	<b>488</b>

3a. Baugenehmigungen im Wohn- und Nichtwohnbau in Bayern von Januar bis April 2004

Schl.- Nr.	Gebiet	Errichtung neuer Wohngebäude					Errichtung neuer Nichtwohngebäude			Alle Baumaßnahmen	
		insgesamt	mit 1 oder 2 Wohnungen	mit 3 oder mehr Wohnungen	Wohn- nungen	Wohn- fläche	Gebäude	Raum- inhalt	Nutzfläche	Wohn- nungen	dar. im Frei- stellungs- verfahren
		Anzahl				100 m <sup>2</sup>	Anzahl	1 000 m <sup>3</sup>	100 m <sup>2</sup>	Anzahl	Anzahl

Regierungsbezirk Oberfranken

Kreisfreie Städte

461	Bamberg .....	32	27	5	93	90	6	15	22	101	19
462	Bayreuth .....	28	27	1	32	44	3	31	53	35	3
463	Coburg .....	15	14	1	23	28	4	35	80	26	1
464	Hof .....	17	17	-	18	22	5	21	30	18	7
	<b>Zusammen</b>	<b>92</b>	<b>85</b>	<b>7</b>	<b>166</b>	<b>185</b>	<b>18</b>	<b>102</b>	<b>186</b>	<b>180</b>	<b>30</b>

Landkreise

471	Bamberg .....	266	254	12	336	428	34	167	278	395	87
472	Bayreuth .....	179	179	-	196	259	19	64	111	229	58
473	Coburg .....	97	94	3	119	147	30	195	281	138	41
474	Forchheim .....	166	160	6	203	270	15	85	117	229	37
475	Hof .....	81	80	1	95	119	23	101	145	109	33
476	Kronach .....	71	69	2	80	110	17	40	65	106	23
477	Kulmbach .....	62	62	-	65	87	13	39	70	72	20
478	Lichtenfels .....	69	65	4	101	121	9	27	44	123	17
479	Wunsiedel i.Fichtelgebirge .....	50	49	1	60	83	20	38	68	69	23
	<b>Zusammen</b>	<b>1 041</b>	<b>1 012</b>	<b>29</b>	<b>1 255</b>	<b>1 624</b>	<b>180</b>	<b>756</b>	<b>1 179</b>	<b>1 470</b>	<b>339</b>
<b>4</b>	<b>Oberfranken .....</b>	<b>1 133</b>	<b>1 097</b>	<b>36</b>	<b>1 421</b>	<b>1 809</b>	<b>198</b>	<b>858</b>	<b>1 365</b>	<b>1 650</b>	<b>369</b>

Regierungsbezirk Mittelfranken

Kreisfreie Städte

561	Ansbach .....	36	34	2	48	59	4	24	33	50	13
562	Erlangen .....	85	67	18	204	237	15	170	348	218	5
563	Fürth .....	37	37	-	42	61	4	182	290	102	1
564	Nürnberg .....	111	100	11	232	256	11	78	123	289	32
565	Schwabach .....	37	33	4	109	91	7	42	72	115	-
	<b>Zusammen</b>	<b>306</b>	<b>271</b>	<b>35</b>	<b>635</b>	<b>703</b>	<b>41</b>	<b>496</b>	<b>866</b>	<b>774</b>	<b>51</b>

Landkreise

571	Ansbach .....	343	331	12	427	551	46	136	203	534	194
572	Erlangen-Höchstadt .....	183	176	7	236	307	26	114	208	289	64
573	Fürth .....	135	131	4	155	202	17	41	68	172	46
574	Nürnberger Land .....	181	173	8	223	292	28	79	126	253	48
575	Neustadt/Aisch-B.Windsh. ....	156	151	5	175	237	32	148	228	210	55
576	Roth .....	173	165	8	221	275	30	152	233	239	38
577	Weißenburg-Gunzenhausen ..	127	125	2	145	198	34	161	215	187	64
	<b>Zusammen</b>	<b>1 298</b>	<b>1 252</b>	<b>46</b>	<b>1 582</b>	<b>2 063</b>	<b>213</b>	<b>831</b>	<b>1 281</b>	<b>1 884</b>	<b>509</b>
<b>5</b>	<b>Mittelfranken .....</b>	<b>1 604</b>	<b>1 523</b>	<b>81</b>	<b>2 217</b>	<b>2 766</b>	<b>254</b>	<b>1 328</b>	<b>2 147</b>	<b>2 658</b>	<b>560</b>

3a. Baugenehmigungen im Wohn- und Nichtwohnbau in Bayern von Januar bis April 2004

Schl.-Nr.	Gebiet	Errichtung neuer Wohngebäude					Errichtung neuer Nichtwohngebäude			Alle Baumaßnahmen	
		insgesamt	mit 1 oder 2 Wohnungen	mit 3 oder mehr Wohnungen	Wohnungen	Wohnfläche	Gebäude	Rauminhalt	Nutzfläche	Wohnungen	dar. im Freistellungsverfahren
		Anzahl				100 m <sup>2</sup>	Anzahl	1 000 m <sup>3</sup>	100 m <sup>2</sup>	Anzahl	Anzahl
<b>Regierungsbezirk Unterfranken</b>											
<b>Kreisfreie Städte</b>											
661	Aschaffenburg .....	43	39	4	60	70	9	105	128	74	5
662	Schweinfurt .....	16	16	-	18	29	6	31	62	27	10
663	Würzburg .....	55	45	10	147	143	6	50	89	171	18
	<b>Zusammen</b>	<b>114</b>	<b>100</b>	<b>14</b>	<b>225</b>	<b>242</b>	<b>21</b>	<b>186</b>	<b>279</b>	<b>272</b>	<b>33</b>
<b>Landkreise</b>											
671	Aschaffenburg .....	194	184	10	249	347	13	158	233	299	95
672	Bad Kissingen .....	122	117	5	149	199	20	114	148	186	42
673	Rhön-Grabfeld .....	148	146	2	195	237	14	113	175	241	37
674	Haßberge .....	110	106	4	136	177	28	56	92	169	57
675	Kitzingen .....	135	126	9	171	235	37	314	487	189	57
676	Miltenberg .....	123	119	4	165	217	10	96	103	197	44
677	Main-Spessart .....	182	174	8	234	302	21	105	217	287	107
678	Schweinfurt .....	164	159	5	200	268	23	73	128	231	99
679	Würzburg .....	262	251	11	342	448	24	128	175	400	82
	<b>Zusammen</b>	<b>1 440</b>	<b>1 382</b>	<b>58</b>	<b>1 841</b>	<b>2 430</b>	<b>190</b>	<b>1 158</b>	<b>1 758</b>	<b>2 199</b>	<b>620</b>
<b>6</b>	<b>Unterfranken .....</b>	<b>1 554</b>	<b>1 482</b>	<b>72</b>	<b>2 066</b>	<b>2 672</b>	<b>211</b>	<b>1 345</b>	<b>2 037</b>	<b>2 471</b>	<b>653</b>
<b>Regierungsbezirk Schwaben</b>											
<b>Kreisfreie Städte</b>											
761	Augsburg .....	66	62	4	111	123	6	64	79	130	-
762	Kaufbeuren .....	16	15	1	19	25	6	22	34	25	5
763	Kempten (Allgäu) .....	62	61	1	73	98	6	20	32	84	46
764	Memmingen .....	40	40	-	45	60	7	37	53	42	16
	<b>Zusammen</b>	<b>184</b>	<b>178</b>	<b>6</b>	<b>248</b>	<b>306</b>	<b>25</b>	<b>143</b>	<b>198</b>	<b>281</b>	<b>67</b>
<b>Landkreise</b>											
771	Aichach-Friedberg .....	254	250	4	313	429	37	210	298	368	89
772	Augsburg .....	437	418	19	631	788	44	235	357	690	204
773	Dillingen a.d. Donau .....	146	146	-	165	228	18	131	179	198	53
774	Günzburg .....	162	156	6	200	262	49	168	277	233	59
775	Neu-Ulm .....	235	224	11	330	407	24	61	100	345	87
776	Lindau (Bodensee) .....	66	57	9	110	126	16	30	52	146	18
777	Ostallgäu .....	182	177	5	226	306	32	192	276	260	86
778	Unterallgäu .....	242	235	7	290	389	46	95	159	326	102
779	Donau-Ries .....	199	197	2	232	324	37	118	173	289	54
780	Oberallgäu .....	140	133	7	216	251	39	124	208	258	24
	<b>Zusammen</b>	<b>2 063</b>	<b>1 993</b>	<b>70</b>	<b>2 713</b>	<b>3 509</b>	<b>342</b>	<b>1 364</b>	<b>2 077</b>	<b>3 113</b>	<b>776</b>
<b>7</b>	<b>Schwaben .....</b>	<b>2 247</b>	<b>2 171</b>	<b>76</b>	<b>2 961</b>	<b>3 815</b>	<b>367</b>	<b>1 507</b>	<b>2 275</b>	<b>3 394</b>	<b>843</b>

**4. Baugenehmigungen für Fertigteilbauten im Wohn- und Nichtwohnbau in Bayern im April 2004  
nach Gebäudeart und Bauherren**

Lfd. Nr.	Gebäudeart Bauherr	Errichtung neuer Gebäude					Veranschlagte Kosten des Bauwerks 1 000 €
		Gebäude	Rauminhalt	Nutzfläche	Wohnungen		
					insgesamt	Wohnfläche	
Anzahl	1 000 m <sup>3</sup>	100 m <sup>2</sup>	Anzahl	100 m <sup>2</sup>			
<b>Wohnbau</b>							
1	Wohngebäude mit einer Wohnung .....	244	204	99	244	338	50 221
2	zwei Wohnungen .....	23	25	9	46	46	6 423
3	drei oder mehr Wohnungen 1) .....	4	7	2	13	12	1 640
4	darunter Wohnheime .....	-	-	-	-	-	-
<b>5</b>	<b>Wohngebäude insgesamt .....</b>	<b>271</b>	<b>235</b>	<b>110</b>	<b>303</b>	<b>396</b>	<b>58 284</b>
6	darunter Wohngebäude mit Eigentumswohnungen .....	4	6	2	11	11	1 432
Von den Wohngebäuden entfielen auf:							
7	Öffentliche Bauherren .....	-	-	-	-	-	-
8	Unternehmen .....	12	11	3	15	18	1 968
9	davon Wohnungsunternehmen .....	11	10	1	14	17	1 702
10	Immobilienfonds .....	-	-	-	-	-	-
11	sonstige Unternehmen .....	1	1	1	1	1	266
12	Private Haushalte .....	259	225	107	288	378	56 316
13	Organisationen ohne Erwerbszweck .....	-	-	-	-	-	-
<b>Nichtwohnbau</b>							
14	Anstaltsgebäude .....	1	16	24	-	-	6 690
15	Büro- und Verwaltungsgebäude .....	5	18	32	-	-	2 845
16	Landwirtschaftliche Betriebsgebäude .....	100	452	706	1	1	17 980
17	Nichtlandwirtschaftliche Betriebsgebäude .....	105	1 160	1 485	10	10	88 788
18	darunter Fabrik- und Werkstattgebäude .....	31	702	799	4	3	47 490
19	Handels- und Lagergebäude .....	57	399	584	6	7	27 858
20	Hotels und Gaststätten .....	3	25	46	-	-	7 748
21	Sonstige Nichtwohngebäude .....	6	22	30	1	-	4 352
<b>22</b>	<b>Nichtwohngebäude insgesamt .....</b>	<b>217</b>	<b>1 667</b>	<b>2 275</b>	<b>12</b>	<b>12</b>	<b>120 655</b>
Von den Nichtwohngebäuden entfielen auf:							
23	Öffentliche Bauherren .....	11	76	110	-	-	16 514
24	Unternehmen .....	185	1 531	2 084	9	9	97 891
25	davon Land- und Forstwirtschaft, Tierhaltung, Fischerei .....	103	450	708	1	1	17 790
26	Produzierendes Gewerbe .....	39	717	815	4	4	41 850
27	Handel, Kreditinstitute und Versicherungs- gewerbe, Dienstleistungen, Verkehr- und Nachrichtenübermittlung .....	43	365	561	4	5	38 251
28	Private Haushalte .....	16	39	51	2	2	2 614
29	Organisationen ohne Erwerbszweck .....	5	20	30	1	-	3 636

1) Einschl. Wohnheime.

**5. Genehmigungsfreistellungsverfahren im Wohnbau in Bayern im April 2004 nach Gebäudeart und Private Haushalte als Bauherren**

Lfd. Nr.	Gebäudeart Bauherr	Errichtung neuer Gebäude 1)					Veranschlagte Kosten des Bauwerks  1 000 €
		Gebäude	Rauminhalt	Nutzfläche	Wohnungen		
					insgesamt	Wohnfläche	
Anzahl	1 000 m³	100 m²	Anzahl	100 m²			
<b>Oberbayern</b>							
1	Wohngebäude mit einer Wohnung .....	111	102	56	111	158	23 813
2	Wohngebäude mit zwei Wohnungen .....	15	21	10	30	34	4 931
3	Wohngebäude mit drei oder mehr Wohnungen .....	17	45	6	112	87	11 237
<b>4</b>	<b>Wohngebäude zusammen .....</b>	<b>143</b>	<b>168</b>	<b>72</b>	<b>253</b>	<b>278</b>	<b>39 981</b>
5	darunter erbaut durch private Haushalte .....	107	107	55	126	169	24 953
<b>Niederbayern</b>							
6	Wohngebäude mit einer Wohnung .....	42	39	23	42	61	8 770
7	Wohngebäude mit zwei Wohnungen .....	8	11	6	16	18	1 948
8	Wohngebäude mit drei oder mehr Wohnungen .....	1	1	-	4	2	229
<b>9</b>	<b>Wohngebäude zusammen .....</b>	<b>51</b>	<b>50</b>	<b>29</b>	<b>62</b>	<b>81</b>	<b>10 947</b>
10	darunter erbaut durch private Haushalte .....	47	48	28	58	75	10 356
<b>Oberpfalz</b>							
11	Wohngebäude mit einer Wohnung .....	89	85	45	89	130	18 993
12	Wohngebäude mit zwei Wohnungen .....	7	8	4	14	14	1 817
13	Wohngebäude mit drei oder mehr Wohnungen .....	1	2	-	3	2	338
<b>14</b>	<b>Wohngebäude zusammen .....</b>	<b>97</b>	<b>95</b>	<b>49</b>	<b>106</b>	<b>146</b>	<b>21 148</b>
15	darunter erbaut durch private Haushalte .....	85	85	45	94	131	19 051
<b>Oberfranken</b>							
16	Wohngebäude mit einer Wohnung .....	22	20	9	22	30	4 489
17	Wohngebäude mit zwei Wohnungen .....	3	3	1	6	7	733
18	Wohngebäude mit drei oder mehr Wohnungen .....	1	2	2	3	3	396
<b>19</b>	<b>Wohngebäude zusammen .....</b>	<b>26</b>	<b>25</b>	<b>11</b>	<b>31</b>	<b>39</b>	<b>5 618</b>
20	darunter erbaut durch private Haushalte .....	24	22	9	27	35	5 003
<b>Mittelfranken</b>							
21	Wohngebäude mit einer Wohnung .....	83	73	32	83	113	17 112
22	Wohngebäude mit zwei Wohnungen .....	10	13	6	20	22	3 055
23	Wohngebäude mit drei oder mehr Wohnungen .....	2	5	1	9	8	1 035
<b>24</b>	<b>Wohngebäude zusammen .....</b>	<b>95</b>	<b>91</b>	<b>39</b>	<b>112</b>	<b>143</b>	<b>21 202</b>
25	darunter erbaut durch private Haushalte .....	81	79	39	93	123	18 379
<b>Unterfranken</b>							
26	Wohngebäude mit einer Wohnung .....	34	31	17	34	51	7 552
27	Wohngebäude mit zwei Wohnungen .....	8	11	8	16	19	2 732
28	Wohngebäude mit drei oder mehr Wohnungen .....	2	3	1	6	6	566
<b>29</b>	<b>Wohngebäude zusammen .....</b>	<b>44</b>	<b>44</b>	<b>25</b>	<b>56</b>	<b>76</b>	<b>10 850</b>
30	darunter erbaut durch private Haushalte .....	41	42	23	53	72	10 339
<b>Schwaben</b>							
31	Wohngebäude mit einer Wohnung .....	64	63	27	64	97	14 493
32	Wohngebäude mit zwei Wohnungen .....	8	12	2	16	19	2 476
33	Wohngebäude mit drei oder mehr Wohnungen .....	3	7	2	19	14	2 187
<b>34</b>	<b>Wohngebäude zusammen .....</b>	<b>75</b>	<b>81</b>	<b>31</b>	<b>99</b>	<b>129</b>	<b>19 156</b>
35	darunter erbaut durch private Haushalte .....	66	71	28	77	109	16 062
<b>Bayern</b>							
36	Wohngebäude mit einer Wohnung .....	445	411	209	445	639	95 222
37	Wohngebäude mit zwei Wohnungen .....	59	79	36	118	132	17 692
38	Wohngebäude mit drei oder mehr Wohnungen .....	27	63	12	156	122	15 988
<b>39</b>	<b>Wohngebäude insgesamt .....</b>	<b>531</b>	<b>553</b>	<b>257</b>	<b>719</b>	<b>893</b>	<b>128 902</b>
40	darunter erbaut durch private Haushalte .....	451	452	227	528	713	104 143

1) Ohne Wohnheime.



**6. Genehmigte neue Wohn- und Nichtwohngebäude in Bayern im April 2004  
nach Gebäudeart und dem überwiegend verwendeten Baustoff**

Gebäudeart	Insgesamt	davon nach überwiegend verwendetem Baustoff					
		Stahl	Stahlbeton	Ziegel	sonstiger Mauerstein	Holz	sonstiger Baustoff
<b>Wohnbau</b>							
<b>Wohngebäude zusammen</b>							
Gebäude (Anzahl) .....	2 732	1	59	1 988	386	288	10
Rauminhalt (1000 m³) .....	3 179	1	56	2 410	449	254	9
veranschlagte Kosten (1000 €) .....	755 373	286	13 483	568 694	108 421	62 592	1 897
davon							
<b>Wohngebäude mit einer Wohnung</b>							
Gebäude (Anzahl) .....	2 142	1	50	1 514	312	255	10
Rauminhalt (1000 m³) .....	2 032	1	41	1 485	281	216	9
veranschlagte Kosten (1000 €) .....	480 442	286	9 835	348 032	67 483	52 909	1 897
<b>Wohngebäude mit zwei Wohnungen</b>							
Gebäude (Anzahl) .....	373	-	6	305	34	28	-
Rauminhalt (1000 m³) .....	521	-	7	439	45	30	-
veranschlagte Kosten (1000 €) .....	120 859	-	1 708	100 566	10 790	7 795	-
<b>Wohngebäude mit drei oder mehr Wohnungen</b>							
Gebäude (Anzahl) .....	217	-	3	169	40	5	-
Rauminhalt (1000 m³) .....	625	-	8	486	123	8	-
veranschlagte Kosten (1000 €) .....	154 072	-	1 940	120 096	30 148	1 888	-
<b>Nichtwohnbau</b>							
<b>Nichtwohngebäude zusammen</b>							
Gebäude (Anzahl) .....	720	82	153	217	66	189	13
Rauminhalt (1000 m³) .....	3 183	264	1 582	591	239	463	44
veranschlagte Kosten (1000 €) .....	302 041	18 497	176 207	60 028	21 624	22 795	2 890
davon							
<b>Anstaltsgebäude</b>							
Gebäude (Anzahl) .....	7	-	2	3	2	-	-
Rauminhalt (1000 m³) .....	67	-	35	16	16	-	-
veranschlagte Kosten (1000 €) .....	22 652	-	15 765	3 928	2 959	-	-
<b>Büro- und Verwaltungsgebäude</b>							
Gebäude (Anzahl) .....	29	-	10	13	1	4	1
Rauminhalt (1000 m³) .....	123	-	74	43	3	2	1
veranschlagte Kosten (1000 €) .....	25 833	-	18 061	6 322	868	302	280
<b>Landwirtschaftliche Betriebsgebäude</b>							
Gebäude (Anzahl) .....	282	28	37	59	22	132	4
Rauminhalt (1000 m³) .....	884	71	217	157	39	387	13
veranschlagte Kosten (1000 €) .....	40 203	3 087	8 354	9 365	2 951	15 943	503
<b>Nichtlandwirtschaftl. Betriebsgebäude</b>							
Gebäude (Anzahl) .....	367	52	96	126	38	47	8
Rauminhalt (1000 m³) .....	1 967	185	1 152	361	177	63	30
veranschlagte Kosten (1000 €) .....	176 896	14 968	105 100	37 471	13 930	3 320	2 107
darunter							
<b>Fabrik- und Werkstattgebäude</b>							
Gebäude (Anzahl) .....	97	16	23	37	7	12	2
Rauminhalt (1000 m³) .....	919	68	677	132	17	10	16
veranschlagte Kosten (1000 €) .....	69 682	6 944	46 764	11 890	2 332	508	1 244
<b>Handels- und Lagergebäude</b>							
Gebäude (Anzahl) .....	141	31	32	38	11	24	5
Rauminhalt (1000 m³) .....	798	111	371	179	76	47	13
veranschlagte Kosten (1000 €) .....	70 813	7 107	36 639	18 202	5 716	2 314	835
<b>Hotels und Gaststätten</b>							
Gebäude (Anzahl) .....	15	2	3	8	1	1	-
Rauminhalt (1000 m³) .....	57	5	23	27	1	1	-
veranschlagte Kosten (1000 €) .....	13 393	746	7 800	4 437	390	20	-
<b>Sonstige Nichtwohngebäude</b>							
Gebäude (Anzahl) .....	35	2	8	16	3	6	-
Rauminhalt (1000 m³) .....	142	9	103	15	4	12	-
veranschlagte Kosten (1000 €) .....	36 457	442	28 927	2 942	916	3 230	-

**7. Genehmigte neue Wohn- und Nichtwohngebäude in Bayern im April 2004  
nach Gebäudeart, Rauminhalt und der überwiegenden Beheizung**

Gebäudeart	Insgesamt	davon ausgestattet mit					
		Fern- heizung	Block- heizung	Zentral- heizung	Etagen- heizung	Einzelraum- heizung	Ohne Heizung
<b>Wohnbau</b>							
<b>Wohngebäude zusammen</b> .....	<b>2 732</b>	<b>105</b>	<b>4</b>	<b>2 574</b>	<b>13</b>	<b>36</b>	-
<b>darin Wohnungen</b> .....	<b>4 264</b>	<b>356</b>	-	<b>3 840</b>	<b>24</b>	<b>39</b>	-
davon							
Wohngebäude mit einer Wohnung .....	2 142	66	3	2 031	8	34	-
Wohngebäude mit zwei Wohnungen .....	373	8	1	361	2	1	-
Wohngebäude mit drei o. m. Wohnungen .....	216	30	-	182	3	1	-
darin Wohnungen .....	1 376	274	-	1 087	12	3	-
<b>Nichtwohnbau</b>							
<b>Nichtwohngebäude zusammen</b> .....	<b>720</b>	<b>14</b>	<b>7</b>	<b>205</b>	<b>4</b>	<b>35</b>	<b>455</b>
<b>darin Rauminhalt (1 000 m³)</b> .....	<b>3 183</b>	<b>160</b>	<b>31</b>	<b>1 649</b>	<b>7</b>	<b>99</b>	<b>1 238</b>
davon							
<b>Anstaltsgebäude</b> .....	7	3	2	2	-	-	-
darin Rauminhalt (1 000 m³) .....	67	21	25	22	-	-	-
<b>Büro- und Verwaltungsgebäude</b> .....	29	1	-	27	-	1	-
darin Rauminhalt (1 000 m³) .....	123	1	-	121	-	1	-
<b>Landwirtschaftliche Betriebsgebäude</b> .....	282	-	3	13	1	6	259
darin Rauminhalt (1 000 m³) .....	884	-	4	30	2	37	811
<b>Nichtlandwirtschaftliche Betriebsgebäude</b> .....	367	6	2	140	3	25	191
darin Rauminhalt (1 000 m³) .....	1 967	90	2	1 397	5	59	414
darunter							
Fabrik- und Werkstattgebäude .....	97	3	1	47	-	9	37
darin Rauminhalt (1 000 m³) .....	919	56	2	649	-	32	180
Handels- einschl. Lagergebäude .....	141	3	-	67	2	9	60
darin Rauminhalt (1 000 m³) .....	798	33	-	594	2	23	145
Hotels und Gaststätten .....	15	-	-	12	1	2	-
darin Rauminhalt (1 000 m³) .....	57	-	-	52	3	2	-
<b>Sonstige Nichtwohngebäude</b> .....	35	4	-	23	-	3	5
darin Rauminhalt (1 000 m³) .....	142	49	-	79	-	2	12

**8. Genehmigte neue Wohn- und Nichtwohngebäude in Bayern im April 2004  
nach Gebäudeart, Rauminhalt und der überwiegend verwendeten Heizenergie**

Gebäudeart	Insgesamt	davon überwiegend beheizt mit					
		Öl	Gas	Strom	Fernwärme	Wärme- pumpe	Sonstige <sup>1)</sup>
<b>Wohnbau</b>							
<b>Wohngebäude zusammen</b> .....	<b>2 732</b>	<b>860</b>	<b>1 363</b>	<b>49</b>	<b>105</b>	<b>136</b>	<b>219</b>
<b>darin Wohnungen</b> .....	<b>4 264</b>	<b>1 125</b>	<b>2 267</b>	<b>54</b>	<b>356</b>	<b>161</b>	<b>301</b>
davon							
Wohngebäude mit einer Wohnung .....	2 142	676	1 079	45	66	116	160
Wohngebäude mit zwei Wohnungen .....	373	148	150	3	8	17	47
Wohngebäude mit drei o. m. Wohnungen .....	216	36	134	1	30	3	12
darin Wohnungen .....	1 376	153	888	3	274	11	47
<b>Nichtwohnbau</b>							
<b>Nichtwohngebäude zusammen</b> .....	<b>265</b>	<b>56</b>	<b>138</b>	<b>20</b>	<b>14</b>	<b>4</b>	<b>33</b>
<b>darin Rauminhalt (1 000 m³)</b> .....	<b>1 945</b>	<b>232</b>	<b>1 401</b>	<b>80</b>	<b>160</b>	<b>5</b>	<b>68</b>
davon							
<b>Anstaltsgebäude</b> .....	7	1	3	-	3	-	-
darin Rauminhalt (1 000 m³) .....	67	5	41	-	21	-	-
<b>Büro- und Verwaltungsgebäude</b> .....	29	7	17	2	1	-	2
darin Rauminhalt (1 000 m³) .....	123	12	88	2	1	-	20
<b>Landwirtschaftliche Betriebsgebäude</b> .....	23	2	8	4	-	1	8
darin Rauminhalt (1 000 m³) .....	73	2	20	37	-	1	13
<b>Nichtlandwirtschaftliche Betriebsgebäude</b> .....	176	43	91	13	6	3	20
darin Rauminhalt (1 000 m³) .....	1 553	209	1 178	41	90	4	33
darunter							
Fabrik- und Werkstattgebäude .....	60	14	29	6	3	2	6
darin Rauminhalt (1 000 m³) .....	739	115	527	27	56	3	12
Handels- einschl. Lagergebäude .....	81	19	49	5	3	-	5
darin Rauminhalt (1 000 m³) .....	653	66	531	12	33	-	10
Hotels und Gaststätten .....	15	7	6	1	-	-	1
darin Rauminhalt (1 000 m³) .....	57	25	28	2	-	-	3
<b>Sonstige Nichtwohngebäude</b> .....	30	3	19	1	4	-	3
darin Rauminhalt (1 000 m³) .....	130	5	74	1	49	-	2

1) Einschl. Kohle/Koks und Solarenergie